



OBČINA NAZARJE
SAVINJSKA CESTA 4
3331 NAZARJE

PREDLOG OBČINSKEGA DELNEGA NAČRTA
ZAŠČITE IN REŠEVANJA OB
JEDRSKI IN RADIOLOŠKI NESREČI V OBČINI NAZARJE

VERZIJA: 4.0

	ORGAN	DATUM	PODPIS
Izdelal	ZAME s.p.		_____
Odobril	POVELJNIK CZ OBČINE NAZARJE		_____
Sprejel	ŽUPAN OBČINE NAZARJE		_____ ŽUPAN
Skrbnik	ZAME s.p.		_____

Številka: 842-0002/2015-36

Datum: 4.8.2024

Kazalo vsebine

1 JEDRSKA NESREČA V NUKLEARNI ELEKTRARNI KRŠKO (NEK)	4
1.1 JEDRSKA NESREČA V NUKLEARNI ELEKTRARNI KRŠKO (NEK)	4
1.2 OBSEG NAČRTOVANJA OB JEDRSKI NESREČI V NEK	5
1.3 ZAMISEL IZVAJANJA ZAŠČITE, REŠEVANJA IN POMOČI OB JEDRSKI NESREČI V NEK	6
1.4 OPAZOVANJE, OBVEŠČANJE IN ALARMIRANJE OB JEDRSKI NESREČI V NEK	9
1.5 IZVAJANJE ZAŠČITE, REŠEVANJA IN POMOČI OB JEDRSKI NESREČI V NEK	12
1.6 OSEBNA IN VZAJEMNA ZAŠČITA OB JEDRSKI NESREČI V NEK	17
2 JEDRSKA NESREČA V TUJINI	18
2.1 JEDRSKA NESREČA V TUJINI	18
2.2 OBSEG NAČRTOVANJA OB JEDRSKI NESREČI V TUJINI	20
2.3 ZAMISEL IZVAJANJA ZAŠČITE, REŠEVANJA IN POMOČI OB JEDRSKI NESREČI V TUJINI	21
2.4 OPAZOVANJE, OBVEŠČANJE IN ALARMIRANJE OB JEDRSKI NESREČI V TUJINI	22
2.5 IZVAJANJE ZAŠČITE, REŠEVANJA IN POMOČI OB JEDRSKI NESREČI V TUJINI	25
2.6 OSEBNA IN VZAJEMNA ZAŠČITA OB JEDRSKI NESREČI V TUJINI	28
3 RADIOLOŠKA NESREČA	29
3.1 RADIOLOŠKA NESREČA	29
3.2 OBSEG NAČRTOVANJA OB RADIOLOŠKI NESREČI	30
3.3 ZAMISEL IZVAJANJA ZAŠČITE, REŠEVANJA IN POMOČI OB RADIOLOŠKI NESREČI	31
3.4 OPAZOVANJE, OBVEŠČANJE IN ALARMIRANJE OB RADIOLOŠKI NESREČI	32
3.5 IZVAJANJE ZAŠČITE, REŠEVANJA IN POMOČI OB RADIOLOŠKI NESREČI	35
3.6 OSEBNA IN VZAJEMNA ZAŠČITA OB RADIOLOŠKI NESREČI	44
4 POJMI IN KRATICE UPORABLJENI V NAČRTU	46
5 SEZNAM PRILOG IN DODATKOV	49
5.1. SKUPNE PRILOGE	49
5.2 POSEBNE PRILOGE	50
5.3 SKUPNI DODATKI	50
5.4 POSEBNI DODATKI	50

UVOD

Občinski delni načrt zaščite in reševanja ob jedrski in radiološki nesreči, verzija 4.0, določa koncept odziva in ureja izvajanje nalog na občinski ravni.

Je nadgradnja občinskega načrta zaščite in reševanja ob jedrski ali radiološki nesreči, verzija 3.1, številka 842-0002/2015-4-1 z dne 20.11.2017.

Temelji na Oceni ogroženosti ob jedrski in radiološki nesreči v občini Nazarje, verzija 3.0, številka 842-0001/2015-15 z dne 15.04.2024.

Načrt je izdelan v skladu z Zakonom o varstvu pred naravnimi in drugimi nesrečami (Uradni list RS, št. 51/06 – uradno prečiščeno besedilo, 97/10, 21/18 – ZNOrg in 117/22) (ZVNDN), Zakonom o varstvu pred ionizirajočimi sevanji in jedrski varnosti (Uradni list RS, št. 76/17, 26/19 in 172/21) (ZVISJV-1), Uredbo o vsebini in izdelavi načrtov zaščite in reševanja (Uradni list RS, št. 24/12, 78/16 in 26/19) (UVINZR) in drugimi predpisi ter ob upoštevanju Zaščitne strategije ob jedrski in radiološki nesreči iz leta 2021 ter standarda IAEA Pripravljenost in odziv na jedrske in radiološke nesreče (IAEA Safety Standard Series No.GSR, part7).

Načrt je razdeljen na tri sklope:

- **1. Jedrska nesreča v Nuklearni elektrarni Krško (NEK), z vplivi na občino Nazarje,**
- **2. Jedrska nesreča v tujini z vplivi na občino Nazarje,**
- **3. Radiološka nesreča v občini Nazarje.**

Cilj načrta je zmanjšati posledice teh nesreč, predvsem deterministične in stohastične učinke ionizirajočega sevanja.

Čeprav je za vse navedene nesreče značilna radioaktivna kontaminacija, jih v tem načrtu zaradi razlik pri odzivu obravnavamo ločeno.

Ta načrt ne ureja pripravljenosti občine Nazarje na teroristične napade z uporabo radiološkega orožja, ker to ureja posebni načrt zaščite in reševanja in ne ureja pripravljenosti ob drugih jedrskih in radioloških dogodkih iz ocene ogroženosti, pri nenadzorovanih virih sevanja, pri prevozu radioaktivnih in jedrskih snovi, na plovilih na jedrski pogon, ki se obvladujejo v okviru dejavnosti rednih služb ter zanje posebna organizacija in sredstva niso potrebna..

Ta načrt ne ureja tehnoloških vidikov varnosti ob jedrski nesreči v NEK.

1 JEDRSKA NESREČA V NUKLEARNI ELEKTRARNI KRŠKO (NEK)

1.1 JEDRSKA NESREČA V NUKLEARNI ELEKTRARNI KRŠKO (NEK)

Načrt je pripravljen za:

- **jedrsko nesrečo v NEK** z večjim izpustom radioaktivnih snovi v okolje.

Značilnosti jedrske nesreče

Nesreča vključuje poškodbo goriva v reaktorju ali v bazenu z izrabljenim jedrskim gorivom. Sproščeni radioaktivni material se oblikuje v oblak, ki lahko v bližini elektrarne povzroči resne posledice, če zaščitni ukrepi niso pravočasno in ustrezno izvedeni.

Ob jedrski nesreči se sprostijo radioaktivne snovi (radioaktivni plini in radioaktivni delci) pretežno v ozračje in se razširjajo v obliki radioaktivnega oblaka v širše okolje. Stopnja ogroženosti ob jedrski nesreči zaradi radioaktivnega onesnaženja okolja je odvisna od vrste in količine izpuščene aktivnosti posameznih skupin radionuklidov, kot so žlahtni plini, radioizotopi joda in dolgoživi fisijski produkti. Prenos in razširjanje sta odvisna od vremenskih razmer. Radioaktivni delci se med prenosom usedajo (suhi used) ali pa izpirajo s padavinami (mokri used) na površine pod seboj. Radioaktivno sevanje prihaja do človeka po treh glavnih prenosnih poteh: z vdihavanjem radioaktivnih delcev, zaužitjem z vodo in hrano ter neposrednim zunanjim obsevanjem iz radioaktivnega oblaka ali z onesnaženih tal. Radioaktivne snovi lahko pridejo v telo tudi prek odprtih ran. Vrsta in stopnja ogroženosti ob jedrski nesreči se s časom spreminjata. Ob jedrski nesreči v NEK, ki je od občine Nazarje oddaljen v polmeru okrog 66 km (zračne linije), bi lahko ob neugodnih vremenskih razmerah pričakovali kontaminacijo na celem območju občine. Do izrazitejšega onesnaženja lahko pride le v krajih, kjer bi med prehodom radioaktivnega oblaka čez naše območje deževalo.

Onesnaženost tal bi se poznala in sicer na:

- vzdolž celotne prehranske verige - zaužitje kontaminirane hrane in vode (onesnaženost sadja, zelenjave in prepoved uporabe mesa uplenjene prosto živeče živali),
- izpostavljenosti prebivalcev majhnim dozam ali večjim dozam (odvisno od izpusta), ki jih oseba prejme v daljšem časovnem obdobju, lahko povzročijo raka, ki se pojavi po daljšem času in ga ni možno opaziti takoj po obsevanju.

Pri posledicah jedrske nesreče v NEK je značilno, da zaradi vnosa radioaktivnih snovi v telo in poleg zdravstvenih posledic pri prebivalcih, je potrebno upoštevati tudi, da pride do gospodarske škode in psihičnih posledic, ki izvirajo iz zaščitnih ukrepov (npr. zaradi zaklanjanja, zaužitja tablet kalijevega jodida (KI), omejitev uporabe hrane).

Ob jedrski nesreči ni pričakovati nastanka verižne nesreče.

1.2 OBSEG NAČRTOVANJA OB JEDRSKI NESREČI V NEK

Temeljni načrt je državni načrt, ki določa koncept oziroma zamisel odziva na vseh ravneh načrtovanja in podrobno ureja izvajanje nalog na državni ravni.

Na podlagi državne Ocene ogroženosti RS številka 8420-1/2022-260 – DGZR z dne 08. 11. 2023, so navedeni kriteriji za uvrstitev občin in regije v razrede ogroženosti na osnovi območij načrtovanja zaščitnih ukrepov, ki so določene na osnovi oddaljenosti od NEK.

Občina Nazarje je uvrščena v **2. razred ogroženosti**, kar pomeni, da je tveganje za jedrsko nesrečo v NEK majhno, vendar občina kljub temu izdela občinski delni načrt zaščite in reševanja ob jedrski in radiološki nesreči za območje splošne pripravljenosti ob jedrski nesreči (OSP) v NEK.

Občina Nazarje izdela dele načrta zaščite in reševanja (opazovanje, obveščanje in alarmiranje, izvajanje zaščitnih ukrepov) ob razglasitvi **splošne nevarnosti** v NEK.

Občinski delni načrt zaščite in reševanja ob jedrski in radiološki nesreči v občini Nazarje je usklajen z Načrtom zaščite in reševanja ob jedrski in radiološki nesreči na območju Zahodno štajerske regije, Verzija 4.0, številka 8421-16/2021-27 - DGZR, z dne 21. 05. 2024.

1.3 ZAMISEL IZVAJANJA ZAŠČITE, REŠEVANJA IN POMOČI OB JEDRSKI NESREČI V NEK

Občinski delni načrt zaščite in reševanja ob jedrski in radiološki nesreči v NEK temelji na naslednjih podlagah, ki so natančno določeni v državnem načrtu:

A) Stopnja nevarnosti oziroma klasifikacija izrednega dogodka v elektrarni, ki jo razglasi NEK:

- **stopnja 0 - nenormalni dogodek** (Unusual event) se razglasi ob nastanku dogodkov, ki bi lahko ob nepravilnem ukrepanju ali razvoju stanja, ki ga osebe v izmeni jedrske elektrarne ne bi imelo več pod nadzorom, vplivali na varnost elektrarne in bi vodili v višjo stopnjo nevarnosti;

- **stopnja 1 - začetna nevarnost** (Alert) - NEK jo razglasi pri nastanku ali razvoju dogodkov, ki imajo ali bi lahko imeli za posledico zmanjšanje varnosti v jedrski elektrarni. Možen je manjši izpust radioaktivnih snovi, ni pa pričakovati večjega tveganja za okolico;

- **stopnja 2 - objektna nevarnost** (Site Area Emergency) - NEK jo razglasi pri nastanku ali razvoju dogodkov, ki imajo ali bi lahko imeli za posledico večjo odpoved varnostnih funkcij elektrarne in ogroženost osebja jedrske elektrarne ter okolice elektrarne (500 m). Obstaja možnost ali pa je že prišlo do izpusta radioaktivnih snovi v obsegu, ki zahteva v jedrski elektrarni zaščitne ukrepe, vključno z evakuacijo območja jedrske elektrarne in območja, ki je pod neposrednim nadzorom jedrske elektrarne (500 m);

- **stopnja 3 - splošna nevarnost** (General Emergency) - NEK jo razglasi, ko grozi oziroma je prišlo do poškodbe ali taljenja sredice z možnostjo poškodovanja zadrževalnega hrama. Je velika verjetnost ali pa je že prišlo do izpusta radioaktivnih snovi v okolje v obsegu, ki zahteva zaščitne ukrepe zunaj območja jedrske elektrarne.

Ob nenormalnem dogodku (Unusual Event) - stopnja 0, ki ga načrt ne obravnava, steče obveščanje Uprave RS za jedrsko varnost (URSV), ki o tem obvesti javnost in po presoji tudi mednarodno strokovno javnost.

B) Vnaprej določenih območjih načrtovanja (ob navedbi območja so navedeni ključni zaščitni ukrepi):

- **območje preventivnih ukrepov (OPU)** je območje naselij v trikilometrskem (3 km) polmeru okrog NEK. Če je varno, se s tega območja takoj ob razglasitvi splošne nevarnosti (preventivno) evakuira prebivalstvo;

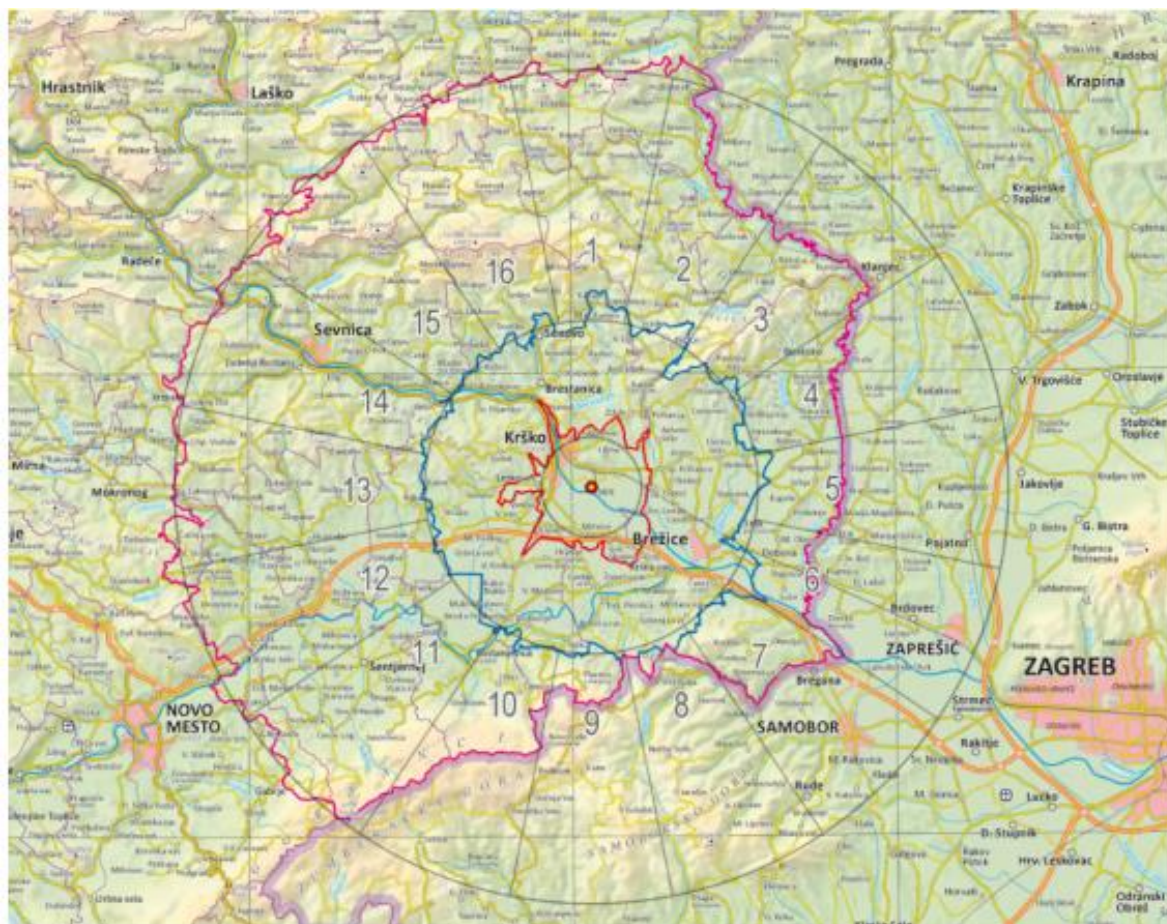
- **območje takojšnjih ukrepov (OTU)** je območje naselij v desetkilometrskem (10 km) polmeru okrog NEK. Po razglasitvi splošne nevarnosti se izvaja zaklanjanje, po evakuaciji OPU pa evakuacija OTU, če/ko je varno;

- **razširjeno območje ukrepanja (ROU)** je območje naselij v 25-kilometrskem polmeru okrog NEK. Po razglasitvi splošne nevarnosti se izvaja zaklanjanje in radiološka zaščita, pozneje se

zaščitni ukrepi izvajajo na podlagi razvoja nesreče in meritev v posameznih sektorjih (območje je razdeljeno na 16 sektorjev po 22,5 stopinj, kakor prikazuje slika spodaj);

- **območje splošne pripravljenosti** je celotno območje RS (OSP). Po razglasitvi splošne nevarnosti se izvaja radiološka zaščita, pozneje se zaščitni ukrepi izvajajo na podlagi meritev. Na tem območju po evakuaciji potekata tudi sprejem in oskrba evakuiranega prebivalstva z OPU in OTU.

Območja načrtovanja zaščitnih ukrepov ob jedrski nesreči v NEK. OPU (3 km), OTU (10 km) in ROU (25 km).



C) Akcijske in intervencijske ravni:

- akcijske ravni (AR): značilni, vnaprej določeni in merljivi kriteriji, ki določajo ustrezno stopnjo nevarnosti;
- operativne intervencijske ravni (OIR): vnaprej določena merila za ukrepanje ob nesreči
- (Uredba o mejnih dozah, referenčnih ravneh in radioaktivni kontaminaciji).

Občinski delni načrt zaščite in reševanja ob jedrski in radiološki nesreči v NEK temelji na podlagah, ki so natančno določeni v državnem načrtu.

Zamisel o izvedbi zaščite, reševanja in pomoči (ZRP)

Odziv na jedrsko nesrečo je odvisen od **stopnje nevarnosti**, ki jo razglasi NEK na podlagi **akcijskih ravni**.

Neposredno po razglasitvi splošne nevarnosti se izvedejo naslednji zaščitni ukrepi na:

OSP (območje Slovenije): radiološka zaščita prebivalcev, sprejem in oskrba evakuiranih prebivalcev ter zaščitni ukrepi iz poglavja 1.5.

V občini Nazarje se izvaja radiološka zaščita oziroma zaščitni ukrepi. Sprejem in nastanitev ogroženih oseb iz Posavja se ne predvideva.

Načrt se preneha izvajati, ko so izvedeni vsi zaščitni ukrepi in so razmere stabilne oziroma ni več pričakovati poslabšanja razmer ali izboljšanja (trajna izpostavljenost).

Uporaba načrta

Občinski delni načrt zaščite in reševanja ob jedrski nesreči v NEK se uporablja ob splošni nevarnosti v NEK (OSP) do izpolnitve meril za končanje dejavnosti ZRP, ko so zagotovljeni osnovni pogoji za življenje.

Odločitev o aktiviranju Občinskega delnega načrta zaščite in reševanja ob jedrski nesreči v NEK, sprejme poveljnik CZ občine Nazarje oziroma njegov namestnik s sklepom.

D – 19	Vzorec sklepa o aktiviranju načrta ZIR ob nesreči
--------	---

1.4 OPAZOVANJE, OBVEŠČANJE IN ALARMIRANJE OB JEDRSKI NESREČI V NEK

Opazovanje

Opazovanje ob jedrski nesreči v NEK obsega:

- redni in izredni monitoring radioaktivnosti.

Obveščanje ob jedrski nesreči

Pristojni organi in drugi izvajalci načrtov na vseh ravneh načrtovanja se obvestijo ob vseh razglašeni stopnjah nevarnosti.

ReCO Celje ob razglašeni splošni nevarnosti obvesti župana občine Nazarje, poveljnika CZ občine Nazarje oziroma namestnika poveljnika CZ občine Nazarje, direktorja občinske uprave, poveljnika PGD Nazarje.

Praviloma se obveščanje konča, ko operativec obvesti prvega po spisku, nato se izvede medsebojno obveščanje vseh odgovornih v občini Nazarje. Obvestilo se posreduje po razpoložljivih sredstvih zvez (GSM, radijska zveza, telefon).

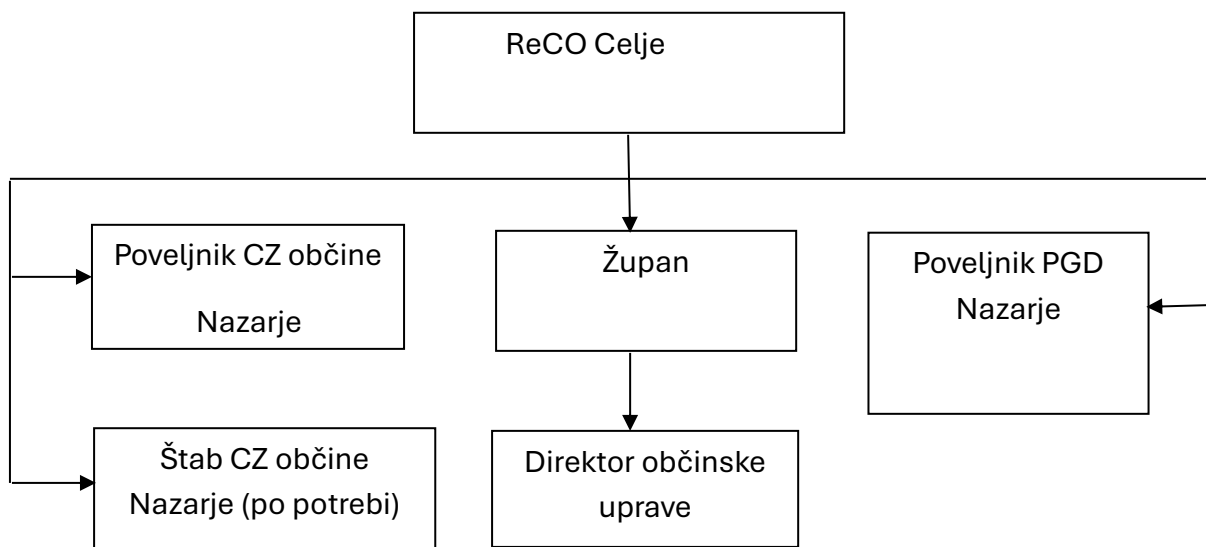
Po nalogu župana je direktor občinske uprave odgovoren, da obvesti ostale odgovorne delavce v občinski upravi, ki so odgovorni za delo posameznih služb.

Poveljnik CZ oziroma štab CZ občine Nazarje zbira podatke o izvajanju ukrepov, razmerah in posledicah v občini tudi prek Policijske postaje Mozirje, JGS (PGD Nazarje, PGD Gorica ob Dreti in PGD Šmartno ob Dreti) in drugih virov ter jih posreduje ReCO.

Za komuniciranje z ReCO Celje je odgovoren, po odločitvi župana, poveljnik CZ občine Nazarje.

Aktiviranje sil in sredstev za ZRP se izvede na podlagi odločitve vodje intervencije, poveljnika CZ občine Nazarje ali njegovega namestnika.

Shema 1: Shema obveščanja v občini Nazarje



P-1	Podatki o poveljniku, namestniku poveljnika in članih štaba civilne zaščite
P-15	Podatki o odgovornih osebah, ki se jih obvešča o nesreči
D-2	Načrt občine za zagotovitev prostorskih in drugih pogojev za delo poveljnika CZ in štaba CZ

Obveščanje splošne javnosti ob jedrski nesreči

Obveščanje javnosti ob jedrski nesreči v NEK pomeni sprotno seznanjanje prebivalcev s stanjem, ki je nastalo kot posledica izrednega dogodka v NEK, pričakovanim potekom nesreče ter v primeru izpusta radioaktivnih snovi o širjenju radioaktivnega oblaka in ukrepih in nalogah zaščite, reševanja in pomoči, ki so bili uvedeni v Sloveniji v zvezi z nesrečo.

Za obveščanje splošne javnosti med nesrečo skrbi Občina Nazarje na podlagi obvestil štaba CZ za ZŠ regijo in štaba CZ občine Nazarje. Občinski organi in službe, ki vodijo in izvajajo ZRP (župan in poveljnik CZ občine Nazarje) vzpostavijo čim bolj neposreden stik in redno komuniciranje s prebivalci, da bi dosegli ustrezno zaupanje in odzivanje na njihove odločitve.

Občina Nazarje skupaj s poveljnikom CZ občine Nazarje in v sodelovanju z URSZR Izpostavo Celje ter štabom CZ za ZŠ regijo:

- organizira in vodi novinarske konference,
- pripravlja skupna sporočila (izjave) za javnost,
- navezuje stike z redakcijami medijev in novinarji ter skrbi, da imajo na razpolago informativna in druga gradiva in da so jim dostopni informativni viri,
- objavi posebno telefonsko številko (03 839 1600) na katerih občani dobijo informacije o nesreči,

- spremlja poročanje medijev.

Obvestila za javnost morajo vsebovati podatke, ki so strogo namenski glede na vidik nesreče. Sporočila za javnost si sledijo na vsake tri ure oziroma na vsakih 30 minut po večji spremembi.

Podatki in informacije ne smejo biti vzrok za vznemirjanje občanov in povzročanje panike pri prebivalstvu. Obvestila o vzrokih nesreče in povzročiteljih lahko posredujejo samo osebe s pooblastili za posredovanje obvestil, oziroma se objavljajo samo informacije o možnem sumu na vzrok nesreče. Informacije za prebivalstvo morajo vsebovati predvsem naslednje podatke:

- o smeri gibanja radioaktivnega oblaka,
- o trenutnem stanju na ogroženem in prizadetem območju (razvoj dogodkov),
- vplivih nesreče na prebivalstvo in okolje,
- kakšno pomoč lahko pričakujejo,
- ukrepov za omilitev nesreče,
- kako naj izvajajo osebno in vzajemno zaščito,
- kako naj sodelujejo pri izvajanju zaščitnih ukrepov,
- kje lahko dobijo dodatne informacije.

Obveščanje javnosti ob nesrečah poteka v medijih, ki so po Zakonu o medijih (Uradni list RS, št. 110/06 – uradno prečiščeno besedilo, 36/08 – ZPOmK-1, 77/10 – ZSFCJA, 90/10 – odl. US, 87/11 – ZAvMS, 47/12, 47/15 – ZZSDT, 22/16, 39/16, 45/19 – odl. US, 67/19 – odl. US in 82/21) dolžni na zahtevo državnih organov, javnih podjetij in zavodov brez odlašanja brezplačno objaviti nujno sporočilo v zvezi z resno ogroženostjo življenja, zdravja ali premoženja ljudi, kulturne in naravne dediščine ter varnosti države:

- Radio Celje,
- Radio Antena,
- Moj radio,
- spletna stran Občine Nazarje,
- po potrebi tudi drugim medijem.

P-18	Seznam medijev, ki bodo posredovali obvestilo o izvedenem alarmiranju in napotke za izvajanje zaščitnih ukrepov
D-2	Načrt občine za zagotovitev prostorskih in drugih pogojev za delo poveljnika CZ in štaba CZ
D – 219	Kako bi ravnali v primeru jedrske nesreče – knjižica NEK za prebivalce

1.5 IZVAJANJE ZAŠČITE, REŠEVANJA IN POMOČI OB JEDRSKI NESREČI V NEK

Izvajanje ZRP po vzpostavitvi izrednega monitoringa radioaktivnosti

Ko so izvedeni vsi nujni zaščitni ukrepi (zaužitje tablet KI in uporaba osebnih zaščitnih sredstev), ki temeljijo na razglasitvi splošne nevarnosti, se zaščitni ukrepi odredjajo in **izvajajo na podlagi meritev radioaktivnosti in strokovnih ocen** pristojnih organov ter služb. Rezultati meritev izrednega monitoringa se stekajo v Upravo Republike Slovenije za jedrsko varnost (URSJV), ki vodi njegovo izvajanje.

Zaščitni ukrepi so ukrepi preprečevanja ali zmanjšanja izpostavljenosti posameznikov virom sevanja. Osnova za določitev zaščitnih ukrepov ob jedrski nesreči NEK, so intervencijski nivoji. Posamezne zaščitne ukrepe na regijski ravni predlaga skupina URSJV, odredi pa jih poveljnik CZ RS. Izvajajo jih regijske sile in občinske sile ZRP na prizadetih območjih.

Po odredbi poveljnika CZ RS in **na podlagi meritev radioaktivnosti**, se izvajajo naslednji **zaščitni ukrepi**:

1. radiološka zaščita:

- a) prenehanje uporabe kontaminiranih oziroma lokalno pridelanih živil, vode in krmil ter predmetov,
- b) zaužitje tablet KI,
- c) uporaba osebnih zaščitnih sredstev,
- d) dekontaminacija (gasilcev) pri izvajanju ZIR - pomoč na kontaminiranem območju
- e) zaščita živali;

1/a) Prenehanje uporabe kontaminiranih oziroma lokalno pridelanih živil, vode in krmil ter predmetov

S prehrabnimi zaščitnimi ukrepi se zmanjša tveganje za stohastične učinke sevanja zaradi vnosa kontaminiranih živil in pitne vode v telo.

Prehrabni intervencijski ukrepi trajajo od nekaj dni do nekaj tednov za kratkožive izotope, za dolgožive izotope pa tudi več desetletij.

Prehrabni zaščitni ukrepi so:

- prepoved uporabe kontaminirane hrane in krme,
- prepoved uporabe (pitne) vode in prepoved ali omejitev uživanja določenih živil, predvsem poljščin, sadja in zelenjave ter mleka in mlečnih izdelkov,
- zaščita živali in krme (zadrževanje živali v hlevih, prepoved paše in krmljenja živali s svežo krmo),
- omejitev nabiranja in uporabe poljskih pridelkov in gozdnih sadežev,

- omejitev paše,
- omejitev oziroma prepoved uporabe mesa uplenjene divjadi,
- zaščita virov pitne vode in
- zagotavljanje nadomestne neoporečne hrane, vode in krme.

Prehrambne zaščitne ukrepe izvajajo prebivalci (tudi kot imetniki živali) v okviru osebne in vzajemne zaščite, pristojne javne službe in ustanove s področja oskrbe z vodo, zdravstva in izobraževanja, nosilci živilskih dejavnosti ter nosilci dejavnosti poslovanja s krmo.

1/b) Zaužitje tablet kalijevega jodida

Zaužitje tablet kalijevega jodida oziroma jedna profilaksa je zaužitje stabilnega joda pred nastankom jedrske nesreče ali tik ob njenem nastanku z namenom zaščititi ščitnico pred obsevanjem zaradi kopičenja radioaktivnega joda.

Za primer jedrske nesreče v NEK se za vse prebivalce občine Nazarje tablete kalijevega jodida hranijo v Splošni bolnišnici Topolšica; Topolšica 64, 3326 Topolšica. Tudi ta ukrep bi se izvajal le v primerih, ko bi meritve v okolju pokazale, da je potrebno izvesti ukrep.

V primeru potrebe po uporabi tablet kalijevega jodida Občina Nazarje obvesti svoje prebivalce na krajevno običajen način (preko svoje spletne strani, razglasov na oglasih deskah in objav v medijih) o nujnosti izvajanja ukrepa in o lokacijah, kjer lahko prebivalci dobijo tablete kalijevega jodida.

Tablete kalijevega jodida občine lahko delijo na naslednje načine:

- po vzoru izvedbe volitev (uporabijo se volišča, obvestijo prebivalce, da dvignejo tablete na pristojnem volišču),
- preko PGD (občine razdelijo tablete zakonitim zastopnikom PGD, obvestijo prebivalce, da dvignejo tablete na sedežu pristojnega PGD),
- preko sedežev krajevnih skupnosti.

Občina Nazarje bo tablete delila preko PGD-jev. Način prevzema in delitve tablet kalijevega jodida je predstavljen v Občinskem načrtu prevzema in razdelitve tablet kalijevega jodida ob jedrski ali radiološki nesreči Dodatek D-206.

D-206	Občinski načrt prevzema in razdelitve tablet kalijevega jodida ob jedrski ali radiološki nesreči
-------	--

1/c) Uporaba osebnih zaščitnih sredstev

Za zaščito pred vdihavanjem kontaminiranih prašnih delcev v zraku se uporablja različno respiratorno zaščito. Za zaščito pred kontaminacijo kože in oblačil uporabljamo gumijaste rokavice in ogrinjala.

1/d) Zaščita živali

Prva veterinarska pomoč ob jedrski nesreči v NEK obsega:

- izvajanje ukrepov za zaščito živali, živil živalskega izvora, krmil in napajališč pred ionizirajočim sevanjem, ki jih je priporočilo Ministrstvo za kmetijstvo, gozdarstvo in prehrano (MKGP) ali Uprava Republike Slovenije za varno hrano, veterinarstvo in varstvo rastlin (UVHVVR),
- izvajanje ukrepov za zaščito živali ob nevarnosti množičnega pojava ali množičnem pojavu živalskih bolezni,
- sodelovanje pri izvajanju dekontaminacije živine in
- sodelovanje pri odstranjevanju živalskih trupel.

Ukrepi za zaščito živali lahko vsebujejo tudi preventivno evakuacijo živali, ki so posebno dragocene s stališča biološke reprodukcije.

Naloge prve veterinarske pomoči izvajajo enote za prvo veterinarsko pomoč, delavci UVHVVR, OU Celje, Nacionalnega veterinarskega inštituta in veterinarji oziroma veterinarske organizacije s koncesijo (Veterina Mozirje d.o.o.). V občini Nazarje nimamo organizirane enote za prvo veterinarsko pomoč.

Štab CZ občine zbira podatke o poškodovanih in poginulih živalih ter koordinira naloge v zvezi s prvo veterinarsko pomočjo. Podatke mu posredujejo predvsem prebivalci sami. Za poškodovane oziroma obolele prostoživeče živali poskrbi Občina tako, da se poveže z Lovsko družino Dreta Nazarje, ki v svojem revirju (na območju občine Nazarje) spremlja stanje prostoživečih živali in izvede potrebne ukrepe za izboljšanje zdravstvenega stanja prostoživečih živali.

Zasilni zakol se lahko izvaja v klavnici Celjske mesnine, v kolikor to zaradi stanja živali ni mogoče, pa na mestu samem. Za odstranjevanje najdenih živalskih trupel se uporabijo sredstva in oprema klavnice, v kolikor ta ne zadošča, se uporabijo tudi vozila podjetij, ki imajo koncesijo za odvoz (Veterinarsko higienska služba-VHS, KOTO d.o.o.) ter drugih pogodbenih podjetij oz. poklicnih enot. Tudi pri pripravi mesta za pokop in sami izvedbi pokopa sodelujejo poklicna podjetja.

Gasilske enote sicer niso usposobljene za nudenje prve veterinarske pomoči, niti nimajo usposobljenih posameznikov, bi pa po potrebi lahko nudile določeno pomoč strokovnim službam. Tako pomoč bi lahko nudile vse gasilske enote (GE) v občini Nazarje (PGD Nazarje, PGD Gorica ob Dreti, PGD Šmartno ob Dreti) in sicer v prvi vrsti enota na območju katere bi bila pomoč potrebna, seveda če bi bila ta enota v primeru jedrske nesreče operativna, v nasprotnem primeru lahko gasilski poveljnik občine določi drugo enoto.

Lokacije za sežiganje v občini Nazarje nimamo, je pa za klavniške odpadke in kadavre pristojno KOTO proizvodno in trgovsko podjetje d.o.o. Ljubljana, Agrokombinatska cesta 80, Ljubljana.

Na območju občine Nazarje se naloge prve veterinarske pomoči izvajajo po navodilih UVHVVR, Območnega urada Celje.

P – 29	Pregled veterinarskih organizacij
--------	-----------------------------------

2. Zaklanjanje

Zaklanjanje je zadrževanje ljudi in živali v zaprtih prostorih ob izrednem dogodku, da se izognejo dozam zaradi zunanje obsevanosti in vnosa. Zaprti prostor je lahko zaklonišče in tudi običajna zgradba z zaprtimi okni in izklopljeno ventilacijo.

Zaklanjanje traja do 24 ur. Prebivalci se zaklonijo v notranje prostore stavb, zaklonišč ali zaklonilnike, pri čemer je potrebno upoštevati, da določena vrsta zaklanjanja omogoča različno raven zaščite pred vplivi ionizirajočega sevanja.

Na območju občine Nazarje bi se ta ukrep izvajal le v skrajnih primerih, ko bi meritve hitrosti doz v okolju pokazale, da je potrebno izvesti ukrep.

Ukrep se razglasi preko sredstev javnega obveščanja.

Občina Nazarje na svojem območju nima zaklonišč osnovne ter dopolnilne zaščite oziroma zaklonilnikov.

Varstvo izvajalcev ZRP

Pri izvajanju ZRP se zagotavlja varstvo pred sevanji, tako da niso presežene dozne omejitve za izvajalce zaščitnih ukrepov (policija, gasilci, ekipe NMP...), ki niso poklicni delavci, z viri ionizirajočega sevanja, in sicer:

- s seznanjanjem z ukrepi za varstvo pred sevanji in tveganjem, ki ga prinaša (tudi s seznanitvijo na kraju samem),
- z uporabo ustreznih zaščitnih sredstev,
- z izvedbo osebne dekontaminacije in dekontaminacije opreme,
- z izpolnjevanjem zdravstvenih zahtev,
- z izvajanjem radiološkega nadzora,
- z ukrepanjem ob prejemu doze, ki je višja od 20 mSv (efektivna doza) – pregled pri zdravniku medicine dela.

Dozne obremenitve pri vključenih v ZRP (reševalci, drugo osebje) ne smejo preseči doznih omejitev za profesionalne delavce z viri ionizirajočega sevanja (izpostavljene delavce), razen v naslednjih primerih:

Tabela 1: Preseganje doznih omejitev

Vrsta ukrepa	Referenčne ravni [mSv]
<ul style="list-style-type: none"> – reševanje življenj, – preprečevanje taljenja reaktorske sredice, – preprečevanje velikega izpusta radioaktivnih snovi 	500
<ul style="list-style-type: none"> – preprečevanje resnih zdravstvenih poškodb, – preprečevanje velike škode, – popravilo varnostnih sistemov jedrskega reaktorja 	100
<ul style="list-style-type: none"> – krajša opravila, povezana z vzpostavitvijo prvotnega stanja, – izvajanje takojšnjih zaščitnih in drugih ukrepov, – vzorčevanje v okolju 	50
<ul style="list-style-type: none"> – daljša opravila, povezana z vzpostavitvijo prvotnega stanja, – rutinsko delo ob intervencijah, – dela, ki niso neposredno povezana z izrednim dogodkom 	20

Preseganje doznih omejitev se lahko v zgornjih primerih odobri le izjemoma in s soglasjem specialista medicine dela, če:

- je oseba zdrava,
- se prostovoljno odloči za izvedbo naloge,
- je izurjena za izvedbo naloge,
- je seznanjena s tveganjem.

Ne glede na zgornje pa ženske v rodni dobi ne smejo sodelovati pri ZRP, pri čemer bi bile lahko izpostavljene sevanju, ki povzroči dozo višjo od 20mSv, noseče ali doječe ženske pa ne smejo sodelovati pri zaščiti in reševanju na kontaminiranem območju.

Za zagotavljanje varstva pred sevanji reševalcev so odgovorni ustanovitelji enot in vodstva reševalnih sestavov (Občina Nazarje) in pristojni poveljniki enot in služb CZ.

Preseganje doznih omejitev odobri poveljnik CZ RS.

P – 254	Obrazec o soglasju in seznanitvi s tveganjem pri preseganju doznih omejitev
---------	---

1.6 OSEBNA IN VZAJEMNA ZAŠČITA OB JEDRSKI NESREČI V NEK

Osebna in vzajemna zaščita obsega vse aktivnosti, ki jih prebivalci začnejo izvajati takoj, ko so obveščeni o zaščitnih ukrepih ob jedrski nesreči.

Uporaba priročnih in standardnih sredstev za osebno zaščito ter dosledno spoštovanje navodil, ki jih po medijih sporočajo strokovni organi, lahko učinkovito zmanjšata posledice nesreče.

Da bi lahko prebivalci učinkovito izvajali ukrepe za zaščito svojega zdravja in življenja, morajo biti temeljito seznanjeni z učinki sevanja, njegovo nevarnostjo, stopnjo nevarnosti kakor tudi z vsemi možnimi in potrebnimi zaščitnimi ukrepi. Prebivalcem iz območja OPU in OTU morajo biti vnaprej dana vsa potrebna navodila glede načina obveščanja ob nesreči, o vrsti in stopnjah nevarnosti kot tudi o potrebnih zaščitnih ukrepih in njihovem izvajanju.

V osebno in vzajemno zaščito ob jedrski ali radiološki nesreči spadajo:

- uporaba sredstev za osebno zaščito pred radioaktivnim onesnaženjem,
- zadrževanje v zaprtih prostorih,
- zaužitje tablet kalijevega jodida,
- evakuacija,
- osebna dekontaminacija,
- omejitev uporabe živil (uporaba izdelkov, ki so v zaprtih omarah, shrambah, hladilnikih),
- omejitev na pitje vode in pijač, ki niso bile onesnažene (ustekleničene pijače).

Za organiziranje, razvijanje in usmerjanje osebne in vzajemne zaščite je pristojna Občina Nazarje. V ta namen organizira ustrezno svetovalno službo, ki jo praviloma opravljajo prostovoljci, zlasti psihologi, sociologi, socialni delavci, zdravstveni delavci, strokovnjaki za zaščito in reševanje ter drugi.

Na prizadetem območju in na območjih nastanitve evakuiranega prebivalstva je treba službe oziroma dejavnosti raznih strokovnih in človekoljubnih organizacij (RKS OZ Zgornje Savinjske doline; Krajevna organizacija Nazarje ter Krajevni odbor Rdečega križa Šmartno ob Dreti, Župnijska Karitas Nazarje), ki pomagajo prizadetim oziroma ogroženim prebivalcem, čim bolj približati območju kjer so nastanjeni ogroženi prebivalci.

P-7	Pregled javnih in drugih služb, ki opravljajo dejavnosti pomembne za ZiR
P-10	Pregled gradbenih organizacij
P – 25	Pregled človekoljubnih organizacij
P – 26	Pregled centrov za socialno delo
P – 27	Pregled zdravstvenih domov, zdravstvenih postaj in reševalnih postaj
P – 28	Pregled splošnih in specialističnih bolnišnic

2 JEDRSKA NESREČA V TUJINI

2.1 JEDRSKA NESREČA V TUJINI

Občinski delni načrt je izdelan za:

- **jedrsko nesrečo v tujini** s precejšnjimi izpusti radioaktivnih snovi, ki bi lahko ob neugodnih vremenskih razmerah prizadele občino Nazarje.

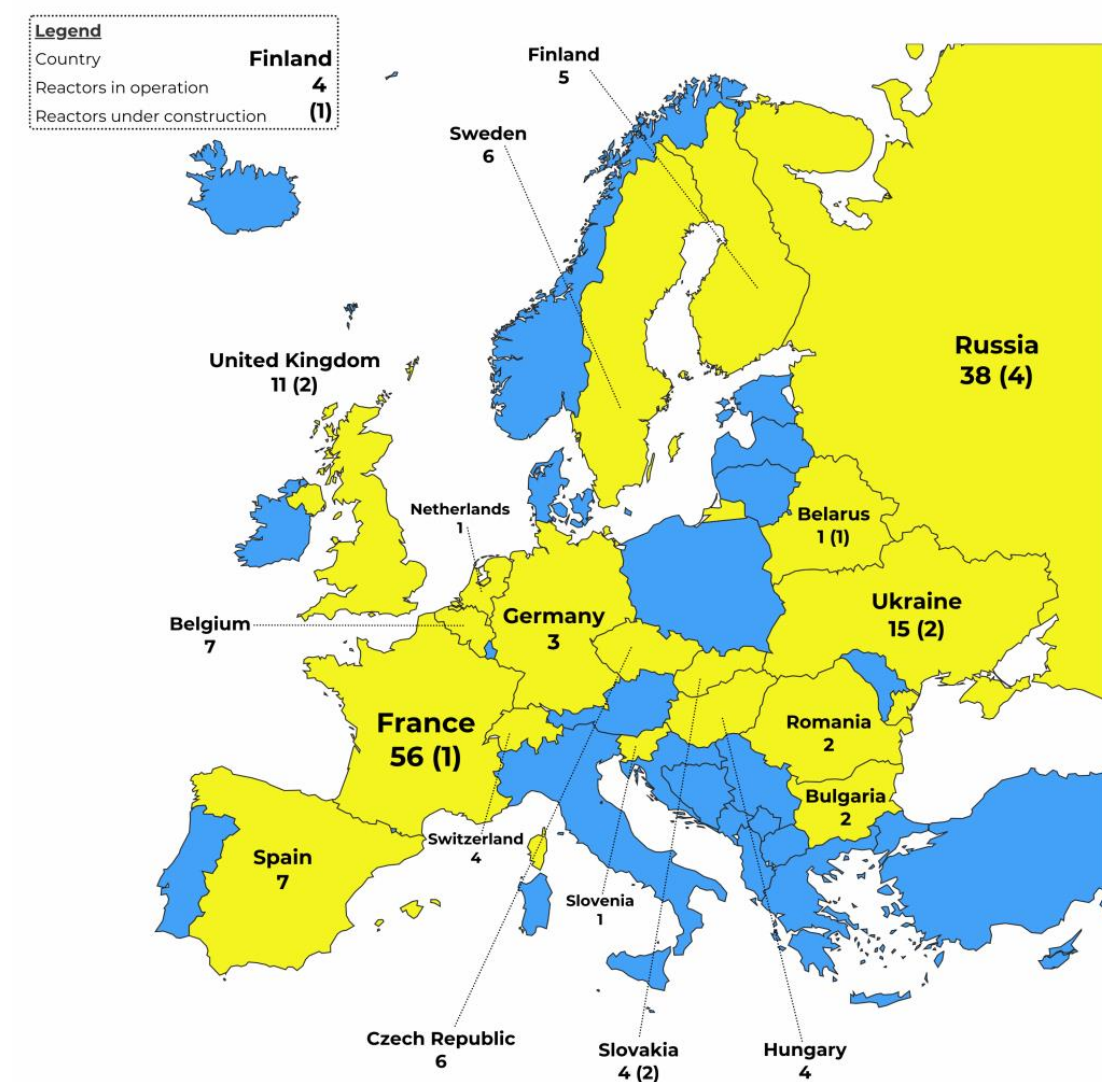
Značilnosti jedrske nesreče v tujini

Ob jedrski nesreči v tujini bi se sprostile radioaktivne snovi v plinskem stanju in mikronski delci v trdem stanju, ki bi se usedali kot depozit. Plini bi se pomešali v atmosfero do razpada v neradioaktivne snovi.

Slovenijo in s tem tudi občino Nazarje bi lahko prizadele nesreče v jedrskih elektrarnah v oddaljenosti vse do 1000 kilometrov in tudi na večji oddaljenosti (npr. Ukrajina). Resne nesreče v objektih na tej oddaljenosti v Sloveniji ne bi povzročile smrtnih žrtev, prav tako ne bi bila potrebna evakuacija, vendar pa bi lahko prišlo do preseganja dozne omejitve za prebivalce v prvih mesecih po nesreči.

Ob jedrski nesreči v tujini ni pričakovati nastanka verižne nesreče.

Slika 1: Jedrske elektrarne v Evropi marca 2022 (vir: euronuclear.org).



2.2 OBSEG NAČRTOVANJA OB JEDRSKI NESREČI V TUJINI

Za jedrsko nesrečo v tujini se izdelajo načrti na:

- državni ravni in ravni regij (državni in regijski načrti),
- ravni lokalne skupnosti (občinski načrti).

Temeljni načrt je državni načrt, ki določa koncept odziva na vseh ravneh načrtovanja, in podrobno ureja opravljanje nalog na državni ravni.

Občina Nazarje izdela delni načrt zaščite in reševanja ob jedrski nesreči v tujini (obveščanje in opazovanje, izvajanje zaščitnih ukrepov ob jedrski nesreči v tujini).

Občinski delni načrt je usklajen z Načrtom zaščite in reševanja ob jedrski in radiološki nesreči na območju Zahodno štajerske regije, Verzija 4.0, številka 8421-16/2021-27 - DGZR, z dne 21. 05. 2024, predvidene naloge in ukrepi pa podrobneje razdelani.

2.3 ZAMISEL IZVAJANJA ZAŠČITE, REŠEVANJA IN POMOČI OB JEDRSKI NESREČI V TUJINI

Obseg dejavnosti zaščite, reševanja in pomoči (ZRP) je odvisen od:

- oddaljenosti kraja nesreče,
- resnosti nesreče oziroma količine izpustov,
- vremenskih razmer in napovedi širjenja radioaktivnega oblaka,
- rezultatov izrednega monitoringa radioaktivnosti.

Po prejemu **preverjene informacije** o jedrski nesreči v tujini se po ugotovitvi, da ima nesreča lahko vpliv oziroma posledice za občino Nazarje (širjenje radioaktivnega oblaka), vzpostavi **izredni monitoring radioaktivnosti** (URSJV, ELME - Ekološki laboratorij z mobilno enoto) ter po odredbi poveljnika CZ občine Nazarje se začne uporabljati ta načrt.

Na podlagi modelov širjenja oblaka in v poznejši fazi rezultatov meritev radioaktivnosti (monitoringa) potekajo **zaščitni ukrepi** za preprečitev in zmanjšanje posledic nesreče. Načrt se preneha izvajati, ko se ne pričakujejo več izpusti in je stopnja radioaktivnosti pod referenčnimi vrednostmi.

Uporaba načrta

Občinski delni načrt se uporablja ob ugotovitvi, da ima lahko nesreča vpliv v občini Nazarje, do izpolnitve meril za končanje dejavnosti ZRP, ko so zagotovljeni osnovni pogoji za življenje.

Odločitev o aktiviranju občinskega delnega načrta zaščite in reševanja ob jedrski nesreči v tujini, sprejme poveljnik CZ občine Nazarje ali njegov namestnik s sklepom.

D - 19	Vzorec sklepa o aktiviranju načrta ZiR ob nesreči
--------	---

2.4 OPAZOVANJE, OBVEŠČANJE IN ALARMIRANJE OB JEDRSKI NESREČI V TUJINI

Opazovanje

Opazovanje ob jedrski nesreči v tujini obsega:

- redni in izredni monitoring radioaktivnosti.

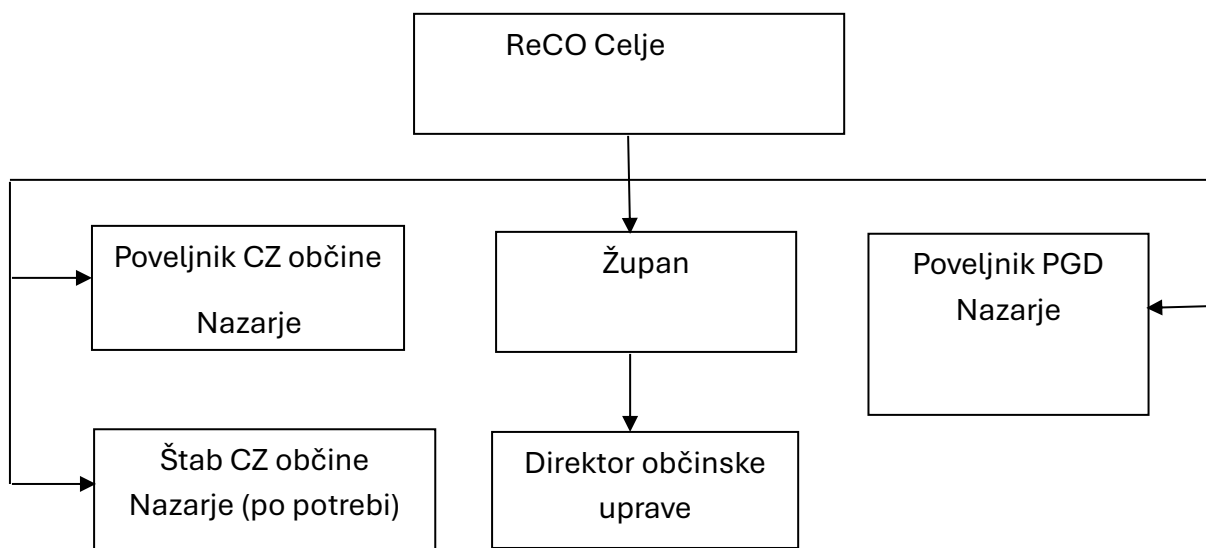
Obveščanje pristojnih organov in drugih izvajalcev načrta o jedrski nesreči v tujini

ReCO Celje ob jedrski nesreči v tujini obvesti župana občine Nazarje, poveljnika CZ občine Nazarje oziroma namestnika poveljnika CZ občine Nazarje, direktorja občinske uprave, poveljnika PGD Nazarje.

Praviloma se obveščanje konča, ko operativec obvesti prvega po spisku, nato se izvede medsebojno obveščanje vseh odgovornih v občini Nazarje. Obvestilo se posreduje po razpoložljivih sredstvih zvez (GSM, radijska zveza, telefon).

Po nalogu župana je direktor občinske uprave odgovoren, da obvesti ostale odgovorne delavce v občinski upravi, ki so odgovorni za delo posameznih služb. Poveljnik oziroma občinski štab CZ zbira podatke o izvajanju ukrepov, razmerah in posledicah v občini tudi prek gasilcev in drugih virov ter jih posreduje ReCO (poveljnik odgovoren za komuniciranje).

Shema 2: Shema obveščanja v občini Nazarje



Obveščanje poteka po razpoložljivih sredstvih zvez (GSM, radijska zveza, pozivniki, telefon).

P-1	Podatki o poveljniku, namestniku poveljnika in članih štaba civilne zaščite
P – 15	Podatki o odgovornih osebah, ki se jih obvešča o nesreči

Obveščanje splošne javnosti o nesreči

Javnost se obvešča o jedrski nesreči v tujini, ki bi lahko imela vpliv na območje občine Nazarje.

Javnost mora biti o jedrski nesreči v tujini obveščena pravočasno in objektivno.

Za obveščanje javnosti o izvajanju nalog zaščite, reševanja in pomoči iz občinske pristojnosti sta odgovorna poveljnik CZ občine Nazarje oziroma štab CZ občine Nazarje.

Občina Nazarje za dodatne informacije občanov objavi telefonsko številko informacijske pisarne, kjer bodo lahko občani dobili vse dodatne informacije (03 839 1600).

Sporočilo za javnost mora vsebovati naslednje informacije o:

- kraju nesreče,
- značilnostih nesreče,
- možnih vplivih,
- osebni in vzajemni zaščiti,
- zaščitnih ukrepov,
- omejitvah (prehrana, potovanja itn.),

Obvestila za javnost morajo vsebovati podatke, ki so strogo namenski glede na vidik nesreče. Podatki in informacije ne smejo biti vzrok za vznemirjanje občanov in povzročanje panike pri prebivalstvu. Obvestila o vzrokih nesreče in povzročiteljih lahko posredujejo samo osebe s pooblastili za posredovanje obvestil, oziroma se objavljajo samo informacije o možnem sumu na vzrok nesreče.

Obveščanje javnosti ob nesrečah poteka v medijih, ki so po Zakonu o medijih (Uradni list RS, št. 110/06 – uradno prečiščeno besedilo, 36/08 – ZPOmK-1, 77/10 – ZSFCJA, 90/10 – odl. US, 87/11 – ZAvMS, 47/12, 47/15 – ZZSDT, 22/16, 39/16, 45/19 – odl. US, 67/19 – odl. US in 82/21) dolžna na zahtevo državnih organov, javnih podjetij in zavodov brez odlašanja brezplačno objaviti nujno sporočilo v zvezi z resno ogroženostjo življenja, zdravja ali premoženja ljudi, kulturne in naravne dediščine ter varnosti države:

- Radio Celje,
- Radio Antena,
- Moj radio,
- spletna stran Občine Nazarje,
- po potrebi tudi drugim medijem.

Obveščanje prizadetih prebivalcev ob jedrski nesreči v tujini

Ob jedrski nesreči v sosednji ali bližnji državi bi bili zaščitni ukrepi odvisni od meritev izrednega monitoringa. O izvajanju konkretnih zaščitnih ukrepov bi se obveščalo prebivalstvo.

Obveščanje prebivalcev na ogroženem območju mora biti usklajeno z obveščanjem splošne javnosti. Informacije ob jedrski nesreči bodo občanom posredovane preko osrednjih in lokalnih medijev in na druge krajevno običajne načine.

Za obveščanje prebivalcev na prizadetem območju skrbi Občina Nazarje na podlagi obvestil štaba CZ za ZŠ regijo in štaba CZ občine Nazarje. Občinski organi in službe, ki vodijo in izvajajo ZRP (župan in poveljnik CZ občine Nazarje) vzpostavijo čim bolj neposreden stik in redno komuniciranje s prebivalci, da bi dosegli ustrezno zaupanje in odzivanje na njihove odločitve.

Pripravo obvestil iz občinske pristojnosti organizira in usklajuje Občina Nazarje in član štaba CZ za stike z javnostmi, skupaj s poveljnikom CZ občine Nazarje ter v ta namen:

- pripravlja skupna sporočila za javnost;
- navezuje stike z redakcijami medijev in novinarji ter skrbi, da imajo na razpolago informativna in druga gradiva ter da so jim dostopni informacijski viri;
- organizira in vodi novinarske konference;
- spremlja sporočanje medijev.

P-18	Seznam medijev, ki bodo posredovali obvestilo o izvedenem alarmiranju in napotke za izvajanje zaščitnih ukrepov
------	---

2.5 IZVAJANJE ZAŠČITE, REŠEVANJA IN POMOČI OB JEDRSKI NESREČI V TUJINI

Ob jedrski nesreči v tujini se po prejemu sporočila o nesreči in/ali zaznavah pri rednem monitoringu radioaktivnosti ter ugotovitvah, da se radioaktivni oblak širi proti Sloveniji, vzpostavi izredni monitoring radioaktivnosti, ki obsega naslednje meritve (zasnova izrednega monitoringa):

- hitrosti doz,
- koncentracije radionuklidov v zraku,
- kontaminacije tal,
- kontaminacije vode, živil, krme in izdelkov ter materialov,
- doz v okolju,
- osebnih doz.

Izvajanje ZRP ob prehodu radioaktivnega oblaka

Ob prehodu radioaktivnega oblaka se na podlagi rezultatov izrednega monitoringa in predlogov strokovnih organov izvajajo enaki zaščitni ukrepi, kot v primeru jedrske nesreč v NEK – 1. poglavje in sicer:

- radiološka zaščita:
 - prenehanje uporabe kontaminiranih oziroma lokalno pridelanih živil, vode in krmil ter predmetov,
 - zaužitje tablet KI,
 - uporaba osebnih zaščitnih sredstev,
 - dekontaminacija,
 - zaščita živali;
- zaklanjanje - ob neugodnih vremenskih prilikah (ob prehodu radioaktivnega oblaka in v primeru da bo deževalo).

Predloge poda URSJV, zaščitne ukrepe odreja poveljnik CZ RS, izvajajo pa regijske in občinske sile za ZRP na območju prehoda radioaktivnega oblaka.

Ob jedrski nesreči v tujini se na državni meji oziroma zunanji meji EU ob povečanem nadzoru radioaktivnosti živil in predmetov za splošno rabo izvaja dekontaminacija ljudi in vozil, ki prihajajo s prizadetega območja.

Varstvo izvajalcev ZRP

Pri izvajanju ZRP se zagotavlja varstvo pred sevanji, tako da niso presežene dozne omejitve za izvajalce zaščitnih ukrepov, ki niso poklicni delavci z viri ionizirajočega sevanja, in sicer:

- s seznanjanjem z ukrepi za varstvo pred sevanji in tveganjem, ki ga prinaša (tudi s seznanitvijo na kraju samem),
- z uporabo ustreznih zaščitnih sredstev,
- z izvedbo osebne dekontaminacije in dekontaminacije opreme,
- z izpolnjevanjem zdravstvenih zahtev,
- z izvajanjem radiološkega nadzora,
- z ukrepanjem ob prejemu doze, ki je višja od 20mSv (efektivna doza) – pregled pri zdravniku medicine dela.

Dozne obremenitve reševalcev ne smejo preseči doznih omejitev za **profesionalne delavce z viri ionizirajočega sevanja** (izpostavljene delavce), razen v naslednji primerih:

Tabela 2: Preseganje doznih omejitev

Vrsta ukrepa	Referenčne ravni [mSv]
<ul style="list-style-type: none"> – reševanje življenj, – preprečevanje taljenja reaktorske sredice, – preprečevanje velikega izpusta radioaktivnih snovi 	500
<ul style="list-style-type: none"> – preprečevanje resnih zdravstvenih poškodb, – preprečevanje velike škode, – popravilo varnostnih sistemov jedrskega reaktorja 	100
<ul style="list-style-type: none"> – krajša opravila, povezana z vzpostavitvijo prvotnega stanja, – izvajanje takojšnjih zaščitnih in drugih ukrepov, – vzorčevanje v okolju 	50
<ul style="list-style-type: none"> – daljša opravila, povezana z vzpostavitvijo prvotnega stanja, – rutinsko delo ob intervencijah, – dela, ki niso neposredno povezana z izrednim dogodkom 	20

Preseganje doznih omejitev se lahko v zgornjih primerih odobri le izjemoma in s soglasjem specialista medicine dela, če:

- je oseba zdrava,
- se prostovoljno odloči za izvedbo naloge,
- je izurjena za izvedbo naloge,
- je seznanjena s tveganjem.

Ne glede na zgornje pa ženske v rodni dobi ne smejo sodelovati pri ZRP, pri čemer bile lahko izpostavljene sevanju, ki povzroči dozo višjo od 20mSv, noseče ali doječe ženske pa ne smejo sodelovati pri zaščiti in reševanju na kontaminiranem območju.

Za zagotavljanje varstva pred sevanji reševalcev so odgovorni pristojni za organiziranje enot oziroma ustanovitelji in pristojni poveljniki enot in služb CZ.

Preseganje doznih omejitev odobri poveljnik CZ RS.

Ministrstvo za zdravje (MZ) zagotovi ustrezne zmogljivosti za obravnavo zdravstvenih vidikov varstva izvajalcev ZRP.

P - 254 Obrazec o soglasju in seznaitvi s tveganjem pri preseganju doznih omejitev
--

2.6 OSEBNA IN VZAJEMNA ZAŠČITA OB JEDRSKI NESREČI V TUJINI

Osebna in vzajemna zaščita ob jedrski nesreči v tujini obsega:

- seznanjenost z učinki in nevarnostmi sevanja,
- uporabo sredstev za osebno in skupinsko zaščito (vključno z zaužitjem tablet KI),
- zadrževanje v zaprtih prostorih,
- osebno dekontaminacijo,
- uživanje varne hrane in vode (neizpostavljene, embalirane),
- zaščito domačih živali,
- seznanjenost z načinom obveščanja med nesrečo.

Za organiziranje, razvijanje in usmerjanje osebne in vzajemne zaščite je pristojna Občina Nazarje. V ta namen organizira ustrezno svetovalno službo, ki jo praviloma opravljajo prostovoljci, zlasti psihologi, sociologi, socialni delavci, zdravstveni delavci, strokovnjaki za zaščito in reševanje ter drugi.

Občina Nazarje za dodatne informacije občanov objavi telefonsko številko informacijske pisarne, kjer bodo lahko občani dobili vse dodatne informacije (03 839 1600).

Obveščanje prebivalcev o posledicah in razmerah na prizadetem območju bo posredovano preko osrednjih in lokalnih medijev (Televizija Slovenija, Radio Slovenija, Slovenska tiskovna agencija, Radio Celje, Radio Antena, Moj radio, spletna stran Občine Nazarje) in na druge krajevno običajne načine.

3 RADIOLOŠKA NESREČA

3.1 RADIOLOŠKA NESREČA

Načrt je pripravljen za:

- radiološko nesrečo **ob nekontrolirani vrnitvi satelita** z radioaktivnimi snovmi.

Značilnosti nesreče

Na satelitu je lahko:

- vir visoke alfa aktivnosti (izotopi plutonija) ali
- reaktorski vir.

V prvem primeru gre za možno kontaminacijo z zelo toksičnim sevalcem alfa. V drugem primeru pomeni padec satelita kontaminacijo s fisijskimi produkti, vendar se ta kontaminacija razlikuje od tiste, ki je posledica jedrske eksplozije. Radioaktivnost je vezana predvsem na delce z visokimi specifičnimi aktivnostmi in ne vsebuje jodovih in cezijevih izotopov. Ljudi ogroža predvsem inhalacija radioaktivnih delcev, ki v posamezniku lahko povzročijo visoke doze, in ne zunanje sevanje. Območja kontaminacije so trakaste oblike, široka nekaj 10 kilometrov in dolga nekaj 100 kilometrov (npr. padec sovjetskega satelita Kosmos na kanadsko ozemlje). Zaradi neposredne kontaminacije z radioaktivnimi delci so ogroženi nekateri prehrambni pridelki (sveža zelenjava, sadje), mleko, meso in gomoljasti plodovi pa niso kontaminirani. Ocenjene doze zaradi sevanja gama s tal so znotraj mejnih vrednosti za prebivalstvo. Sateliti lahko nosijo na krovu tudi manjše količine radioaktivnih snovi v instrumentih in napravah (npr. ^{63}Ni , ^{137}Cs , ^3H , ^{85}Kr), ki bi ob nesreči povzročili le neznatno (dodatno) kontaminacijo oziroma obsevanje.

Ob radiološki nesreči ni pričakovati nastanka verižne nesreče.

3.2 OBSEG NAČRTOVANJA OB RADIOLOŠKI NESREČI

Za radiološko nesrečo se pripravijo načrti na:

- temeljni načrt,
- ravni regij (regijski načrt),
- ravni lokalne skupnosti (občinski načrt).

Temeljni načrt je državni načrt, ki določa koncept oziroma zamisel odziva na vseh ravneh načrtovanja in podrobno ureja opravljanje nalog na državni ravni.

Občina Nazarje izdela delni načrt zaščite in reševanja ob radiološki nesreči, kjer se predvidene naloge in postopki podrobno razdelajo.

Občinski delni načrt ZiR je usklajen z Načrtom zaščite in reševanja ob jedrski in radiološki nesreči na območju Zahodno štajerske regije, Verzija 4.0, številka 8421-16/2021-27 - DGZR, z dne 21. 05. 2024.

3.3 ZAMISEL IZVAJANJA ZAŠČITE, REŠEVANJA IN POMOČI OB RADIOLOŠKI NESREČI

Obseg dejavnosti zaščite, reševanja in pomoči (ZRP) je odvisen od:

- velikosti naselja (v kolikor satelit pade na naselje) in naseljenosti prizadetega območja (v kolikor satelit pade na območje, ki je gosteje poseljeno).

Po prejemu informacije o vrnitvi oziroma padcu satelita (tudi) na območje občine Nazarje, se vzpostavi izredni monitoring radioaktivnosti.

Preventivno se **zaščitni ukrepi (zaklanjanje, radiološka zaščita)** izvajajo na vseh območjih, kjer je verjetno, da so deli satelita. Po vzpostavitvi **izrednega monitoringa radioaktivnosti** se zaščitni ukrepi odredijo na podlagi meritev in priporočil strokovnih služb. Na nekaterih območjih bi bila lahko nujna tudi evakuacija, vendar ne bi bila obsežna.

Uporaba načrta

Občinski delni načrt zaščite in reševanja ob radiološki nesreči se uporablja ob padcu satelita z radioaktivnimi snovmi v občini Nazarje do izpolnitve meril za končanje dejavnosti ZRP, ko so zagotovljeni osnovni pogoji za življenje.

Odločitev o aktiviranju občinskega delnega načrta zaščite in reševanja ob radiološki nesreči, sprejme poveljnik CZ občine Nazarje oziroma njegov namestnik s sklepom.

D - 19	Vzorec sklepa o aktiviranju načrta ZiR ob nesreči
--------	---

3.4 OPAZOVANJE, OBVEŠČANJE IN ALARMIRANJE OB RADIOLOŠKI NESREČI

Opazovanje ob radiološki nesreči obsega:

- redni in izredni monitoring radioaktivnosti.

Obveščanje pristojnih organov in drugih izvajalcev načrta o padcu satelita

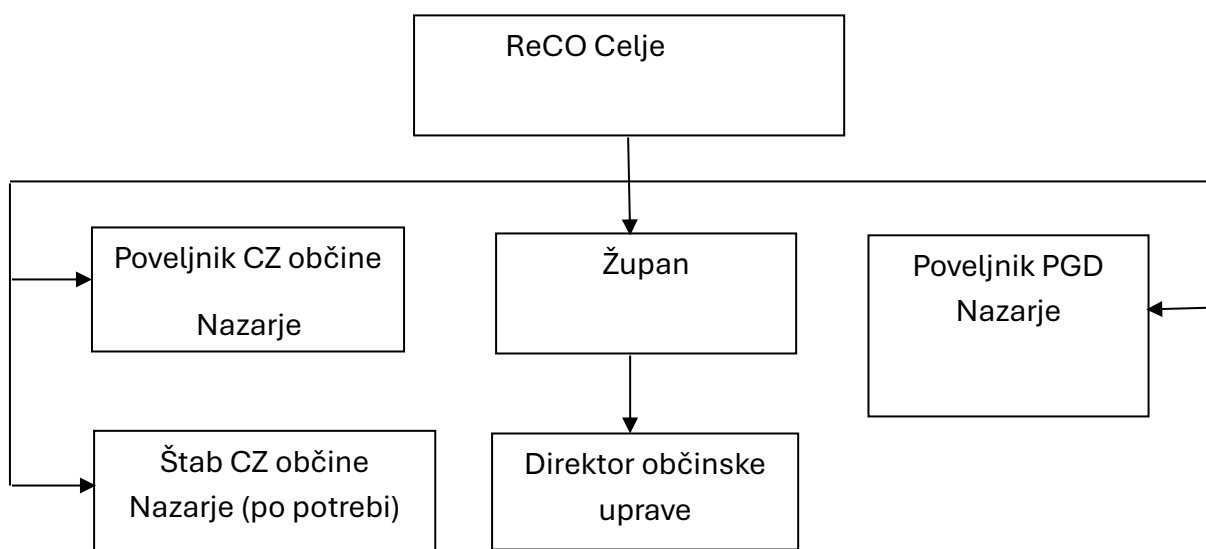
Obvestilo o padcu satelita oziroma možnosti padca satelita lahko posreduje lastnik ali država, ki ima možnost spremljanja satelitov.

ReCO Celje o padcu satelita oziroma možnosti padca satelita obvesti župana občine Nazarje, poveljnika CZ občine Nazarje ali namestnika poveljnika CZ občine Nazarje, direktorja občinske uprave, poveljnika PGD Nazarje. Praviloma se obveščanje konča, ko operativec obvesti prvega po seznamu, nato se izvede medsebojno obveščanje vseh odgovornih v občini Nazarje. Obvestilo se posreduje po razpoložljivih sredstvih zvez (GSM, radijska zveza, telefon).

Po nalogu župana je direktor občinske uprave odgovoren, da obvesti ostale odgovorne delavce v občinski upravi, ki so odgovorni za delo posameznih služb. Poveljnik oziroma občinski štab CZ zbira podatke o izvajanju ukrepov, razmerah in posledicah v občini tudi prek gasilcev in drugih virov ter jih posreduje ReCO (poveljnik odgovoren za komuniciranje).

Za komuniciranje z ReCO je odgovoren, po odločitvi župana, poveljnik CZ občine Nazarje.

Shema 3: Shema obveščanja v občini Nazarje



P-1	Podatki o poveljniku, namestniku poveljnika in članih štaba civilne zaščite
-----	---

P – 15	Podatki o odgovornih osebah, ki se jih obvešča o nesreči
--------	--

Obveščanje splošne javnosti o nesreči

Javnost mora biti o radiološki nesreči obveščena pravočasno in objektivno.

Za obveščanje javnosti o izvajanju nalog zaščite, reševanja in pomoči iz občinske pristojnosti sta odgovorna poveljnik CZ občine Nazarje oziroma štab CZ občine Nazarje.

Občina Nazarje za dodatne informacije občanov objavi telefonsko številko informacijske pisarne, kjer bodo lahko občani dobili vse dodatne informacije (03 839 1600).

Občina Nazarje skupaj s poveljnikom CZ občine Nazarje in v sodelovanju z URSZR Celje ter štabom CZ za ZŠ regijo:

- organizira in vodi novinarske konference,
- pripravlja skupna sporočila za javnost,
- navezuje stike z redakcijami medijev in novinarji ter skrbi, da imajo na razpolago informativna in druga gradiva in da so jim dostopni informativni viri,
- objavi posebno telefonsko številko na katerih občani dobijo informacije o nesreči,
- spremlja poročanje medijev.

Obvestila za javnost morajo vsebovati podatke, ki so strogo namenski glede na vidik nesreče. Podatki in informacije ne smejo biti vzrok za vznemirjanje občanov in povzročanje panike pri prebivalstvu. Obvestila o vzrokih nesreče in povzročiteljih lahko posredujejo samo osebe s pooblastili za posredovanje obvestil, oziroma se objavljajo samo informacije o možnem sumu na vzrok nesreče. Sporočilo za javnost vsebujejo naslednje informacije o:

- kraju oziroma območju, ki ga je prizadela nesreča,
- značilnostih nesreče,
- osebni in vzajemni zaščiti,
- zaščitnih ukrepov,
- omejitvah (potovanja na prizadeto območje itn.).

Obveščanje javnosti ob nesrečah poteka v medijih, ki so po Zakonu o medijih (Uradni list RS, št. 110/06 – uradno prečiščeno besedilo, 36/08 – ZPOmK-1, 77/10 – ZSFCJA, 90/10 – odl. US, 87/11 – ZAvMS, 47/12, 47/15 – ZZSDT, 22/16, 39/16, 45/19 – odl. US, 67/19 – odl. US in 82/21) dolžni na zahtevo državnih organov, javnih podjetij in zavodov brez odlašanja brezplačno objaviti nujno sporočilo v zvezi z resno ogroženostjo življenja, zdravja ali premoženja ljudi, kulturne in naravne dediščine ter varnosti države:

- Radio Celje,
- Radio Antena,

- Moj radio,
- Spletna stran Občine Nazarje,
- po potrebi tudi drugim medijem.

P-18	Seznam medijev, ki bodo posredovali obvestilo o izvedenem alarmiranju in napotke za izvajanje zaščitnih ukrepov
------	---

Obveščanje prizadetih prebivalcev

Ob padcu satelita bi se izvajali tudi nekateri zaščitni ukrepi, o katerih bi se obveščalo prebivalstvo.

Obveščanje prebivalcev na ogroženem območju mora biti usklajeno z obveščanjem splošne javnosti. Informacije ob radiološki nesreči bodo občanom posredovane preko osrednjih in lokalnih medijev in na druge krajevno običajne načine.

Za obveščanje prebivalcev na prizadetem območju skrbi Občina Nazarje na podlagi obvestil štaba CZ za ZŠ regijo. Občinski organi in službe, ki vodijo in izvajajo ZRP (župan in poveljnik CZ občine Nazarje) vzpostavijo čim bolj neposreden stik in redno komuniciranje s prebivalci, da bi dosegli ustrezno zaupanje in odzivanje na njihove odločitve.

Informacije za prebivalstvo vsebujejo predvsem naslednje podatke o:

- kraju oziroma območju, ki ga je prizadela nesreča,
- značilnostih nesreče,
- osebni in vzajemni zaščiti,
- zaščitnih ukrepov,
- omejitvah (potovanja na prizadeto območje itn.).

P-18	Seznam medijev, ki bodo posredovali obvestilo o izvedenem alarmiranju in napotke za izvajanje zaščitnih ukrepov
------	---

3.5 IZVAJANJE ZAŠČITE, REŠEVANJA IN POMOČI OB RADIOLOŠKI NESREČI

Ob radiološki nesreči (po padcu satelita) se izvaja izredni monitoring radioaktivnosti. Namen monitoringa je spremljanje ravni radioaktivne kontaminacije v okolju, takojšnje opozarjanje ob ugotovljenih povišanih vrednostih ter ocena doze referenčnih skupin prebivalstva.

Izvajanje ZRP po vzpostavitvi izrednega monitoringa radioaktivnosti

Po vzpostavitvi izrednega monitoringa in pridobitvi podatkov ter predlogov strokovnih organov se glede na razmere na območju **v bližini mesta padca** izvajajo naslednji **zaščitni ukrepi**:

1. radiološka zaščita:
 - a. prenehanje uporabe kontaminiranih oz. lokalno pridelanih živil, vode in krmil ter predmetov,
 - b. zaužitje tablet KI,
 - c. uporaba osebnih zaščitnih sredstev,
 - d. dekontaminacija,
 - e. zaščita živali,
 - f. nadzor in zapora območja;
2. evakuacija;
3. sprejem in oskrba evakuiranih prebivalcev.

Predloge pripravi URSJV; na njihovi osnovi pa zaščitne ukrepe odredi poveljnik CZ RS; izvajajo pa regijske in občinske sile za ZRP na območju padca satelita.

1. Radiološka zaščita

S prehrabnimi zaščitnimi ukrepi se zmanjša tveganje ob radiološki nesreči zaradi vnosa kontaminiranih živil in pitne vode v telo.

Prehrabni zaščitni ukrepi so:

- prepoved uporabe kontaminirane hrane in krme,
- prepoved uporabe (pitne) vode in prepoved ali omejitev uživanja določenih živil, predvsem poljščin, sadja in zelenjave ter mleka in mlečnih izdelkov
- zaščita živali in krme (zadrževanje živali v hlevih, prepoved paše in krmljenja živali s svežo krmo),
- omejitev nabiranja in uporabe poljskih pridelkov in gozdnih sadežev,
- omejitev paše,
- omejitev oziroma prepoved uporabe mesa uplenjene divjadi,
- zaščita virov pitne vode in
- zagotavljanje nadomestne neoporečne hrane, vode in krme.

Prehrambne zaščitne ukrepe izvajajo prebivalci (tudi kot imetniki živali) v okviru osebne in vzajemne zaščite, pristojne javne službe in ustanove s področja oskrbe z vodo, zdravstva in izobraževanja, nosilci živilskih dejavnosti ter nosilci dejavnosti poslovanja s krmo.

Zaužitje tablet kalijevega jodida

Zaužitje tablet kalijevega jodida oziroma jodna profilaksa je zaužitje stabilnega joda pred radiološko nesrečo ali tik ob njenem nastanku z namenom zaščititi ščitnico pred obsevanjem zaradi kopičenja radioaktivnega joda.

Za primer radiološke nesreče se za vse prebivalce občine Nazarje tablete kalijevega jodida hranijo v Splošni bolnišnici Topolščica. Tudi ta ukrep bi se izvajal le v primerih, ko bi meritve v okolju pokazale, da je potrebno izvesti ukrep.

V primeru potrebe po uporabi tablet kalijevega jodida Občina Nazarje obvesti svoje prebivalce na krajevno običajen način (preko svoje spletne strani, razglasov na oglasih deskah in objav v medijih) o nujnosti izvajanja ukrepa in o lokacijah, kjer lahko prebivalci dobijo tablete kalijevega jodida.

Tablete kalijevega jodida občine lahko delijo na naslednje načine:

- po vzoru izvedbe volitev (uporabijo se volišča, obvestijo prebivalce, da dvignejo tablete na pristojnem volišču),
- preko PGD (občine razdelijo tablete zakonitim zastopnikom PGD, obvestijo prebivalce, da dvignejo tablete na sedežu pristojnega PGD),
- preko sedežev krajevnih skupnosti.

Občina Nazarje bo tablete delila preko PGD-jev. Način prevzema in delitve tablet kalijevega jodida je predstavljen v Občinskem načrtu prevzema in razdelitve tablet kalijevega jodida ob jedrski ali radiološki nesreči Dodatek D-206.

D-206	Občinski načrt prevzema in razdelitve tablet kalijevega jodida ob jedrski ali radiološki nesreči
-------	--

Uporaba osebnih zaščitnih sredstev

Za zaščito pred vdihavanjem kontaminiranih prašnih delcev v zraku uporabljamo različno respiratorno zaščito. Za zaščito pred kontaminacijo kože in oblačil uporabljamo gumijaste rokavice in ogrinjala.

Dekontaminacija

Dekontaminacija se izvaja pri operativnih gasilcih (PGD Nazarje, PGD Gorica ob Dreti, PGD Šmartno ob Dreti), policiji, pripadnikih NMP in drugih, ki so prisotni na intervenciji ob radiološki nesreči.

Zaščita živali

Prva veterinarska pomoč ob radiološki nesreči obsega:

- izvajanje ukrepov za zaščito živali, živil živalskega izvora, krmil in napajališč pred ionizirajočim sevanjem, ki jih je priporočilo Ministrstvo za kmetijstvo, gozdarstvo in prehrano (MKGP) ali Uprava Republike Slovenije za varno hrano, veterinarstvo in varstvo rastlin (UVHVVR),
- izvajanje ukrepov za zaščito živali ob nevarnosti množičnega pojava ali množičnem pojavu živalskih bolezni,
- sodelovanje pri izvajanju dekontaminacije živine in
- sodelovanje pri odstranjevanju živalskih trupel.

Naloge prve veterinarske pomoči izvajajo enote za prvo veterinarsko pomoč, delavci UVHVVR, OU Celje, Nacionalnega veterinarskega inštituta in veterinarji oziroma veterinarske organizacije s koncesijo (Veterina Mozirje d.o.o.). V občini Nazarje nimamo organizirane enote za prvo veterinarsko pomoč.

Štab CZ občine zbira podatke o poškodovanih in poginulih živalih ter koordinira naloge v zvezi s prvo veterinarsko pomočjo. Podatke mu posredujejo predvsem prebivalci sami. Za poškodovane oziroma obbolele prostoživeče živali poskrbi občina tako, da se poveže z Lovsko družino Dreta Nazarje, ki v svojem revirju (na območju občine Nazarje) spremlja stanje prostoživečih živali in izvede potrebne ukrepe za izboljšanje zdravstvenega stanja prostoživečih živali.

Zasilni zakol se lahko izvaja v klavnici Celjskih mesnin, v kolikor to zaradi stanja živali ni mogoče, pa na mestu samem. Za odstranjevanje najdenih živalskih trupel se uporabijo sredstva in oprema klavnice, v kolikor ta ne zadošča, se uporabijo tudi vozila podjetij, ki imajo koncesijo za odvoz (Veterinarsko higienska služba-VHS, KOTO d.o.o.) ter drugih pogodbenih podjetij oz. poklicnih enot. Tudi pri pripravi mesta za pokop in sami izvedbi pokopa sodelujejo poklicna podjetja.

Gasilske enote sicer niso usposobljene za nudenje prve veterinarske pomoči, niti nimajo usposobljenih posameznikov, bi pa po potrebi lahko nudile določeno pomoč strokovnim službam. Tako pomoč bi lahko nudile vse GE v občini Nazarje in sicer v prvi vrsti enota na območju katere bi bila pomoč potrebna, seveda če bi bila ta enota v primeru radiološke nesreče operativna, v nasprotnem primeru lahko gasilski poveljnik občine določi drugo enoto.

Lokacije za sežiganje v občini Nazarje nimamo, je pa za klavniške odpadke in kadavre pristojen KOTO proizvodno in trgovsko podjetje d.o.o. Ljubljana, Agrokombinatska cesta 80, Ljubljana.

Na območju občine Nazarje se naloge prve veterinarske pomoči izvajajo po navodilih UVHVVR, Območnega urada Celje.

P-29	Pregled veterinarskih organizacij
------	-----------------------------------

Nadzor in zapora območja

Ukrep izvajamo predvsem pri radiološki nesreči, kjer se ustrezno veliko območje okrog vira sevanja fizično zavaruje. Na ta način se onemogoči dostop ljudem oziroma živalim ter tako prepreči obsevanost in širjenje morebitne kontaminacije. Ukrep izvaja policija oz. gasilci (prvenstveno tisti, ki prvi prispe na kraj dogodka).

Območja, kjer se izvajajo zaščitni ukrepi, nadzira policija, ki kontrolira tudi dostope in izhode ljudi s teh območij na nadzornih točkah.

2. Evakuacija

Evakuacija je umik ljudi z ogroženega območja. Na območjih, kjer je evakuacija odredjena, se morajo prebivalci preseliti v določen kraj v času in na način, kot je določil župan občine oz. pristojni poveljnik CZ na predlog vodje intervencije. Evakuacijo izvajamo le v primeru radiološke nesreče, ko pride do izpusta radioaktivnih snovi v zrak oz. na podlagi meritev na terenu, če gre za kontaminacijo tal (npr. izlitje radioaktivne tekočine).

Evakuacijo lahko odredi župan občine Nazarje oziroma poveljnik CZ občine Nazarje. Izvaja jo štab CZ občine Nazarje s pomočjo enot CZ, GE ter pripadnikov ZRP, pripadnikov Policijske postaje Mozirje in po potrebi pripadnikov SV.

Obvestila o izvajanju evakuacije bodo posredovana preko sredstev javnega obveščanja. V obvestilih bodo navedena naselja, katerih prebivalci se bodo morali evakuirati, našteje bodo evakuacijske poti, po katerih se bo izvajala evakuacija in evakuacijska sprejemališča, kjer bo zagotovljen sprejem evakuiranih prebivalcev. Evakuacija se bo izvajala z lastnimi prevoznimi sredstvi, za prebivalce, ki nimajo lastnih prevoznih sredstev bo prevoz organizirala Občina, ki bo poskrbela tudi za osebe, ki potrebujejo pomoč ob evakuaciji (pogodbeno podjetje Avtobusni prevozi Nomago, centrala Celje).

Za otroke, ki bodo ob razglasitvi evakuacije v šolah in vrtcih, ter za osebe, ki bodo v bolnišnicah, domovih za starejše, bodo poskrbeli zaposleni v ustanovah in jih bodo evakuirali v kraje, kamor se bodo evakuirali prebivalci iz kraja, kjer je sedež ustanove.

Zbiranje podatkov o občanih, ki so ostali brez bivališča ter urejanje sprejemanja in začasnega bivališča izvajajo občinski poveljnik CZ, štab CZ občine in enote ZRP, policija in druge pristojne javne službe in ustanove s področja oskrbe z vodo, hrano, elektriko, komunalne storitve, zdravstva in izobraževanja, socialne službe in nevladne organizacije.

Občina zagotovi na podlagi svojih načrtov zbiranje podatkov o prebivalcih, ki so ostali brez strehe, predvidena in urejena pa so tudi občinska sprejemališča za evakuirane prebivalce in sicer v Športni dvorani Nazarje.

Slika 2: Športna dvorana Nazarje



Vir: www.nazarje.si, 2024.

Začasne nastanitve v občini Nazarje so v Športni dvorani Nazarje.

V kolikor prebivalcev ni mogoče evakuirati oziroma nastaniti v objekte, ki so določeni z načrtom (priloge), se evakuacija izvaja na za to določeno območje. V občini Nazarje so za začasno nastanitev določene naslednje lokacije: Športni center (ŠČ) Laze Kokarje, Igrišče Nazarje, Športno rekreacijski center (ŠČ) Račnek Šmartno ob Dreti.

Za začasna prebivališča se lahko uporabijo tudi kontejnerji in šotori.

Prehrano za evakuirane prebivalce zagotavlja: Osnovna šola Nazarje.

Zdravstvena oskrba se izvaja v Zgornje savinjskem zdravstvenem domu Nazarje.

Humanitarne organizacije (RKS OZ Zgornje Savinjske doline; Krajevna organizacija Nazarje ter Krajevni odbor Rdečega križa Šmartno ob Dreti, Župnijska Karitas Nazarje), društva (enote tabornikov in skavtov (Društvo tabornikov sotočje Nazarje) ter občani v okviru sosedске pomoči zagotavljajo oskrbo z obleko in drugimi življenjskimi potrebščinami.

Začasno nastanitev odreja poveljnik CZ občine Nazarje. Za izvedbo poskrbi in usklajuje štab CZ občine ob pomoči enot in sil ZRP, humanitarnih organizacij in občanov v okviru sosedске pomoči. Slednji nudijo pomoč tudi pri morebitni evakuaciji živali.

Župan lahko izjemoma odredi, da morajo lastniki ali uporabniki stanovanjskih hiš začasno sprejeti v stanovanje evakuirane ter ogrožene osebe, če njihove nastanitve ni mogoče zagotoviti na drug način. Če je le mogoče, moramo urediti nastanitvene zmogljivosti za ljudi na prizadetem območju, čim bližje njihovim domovom.

V kolikor vseh ni mogoče namestiti na lokacije v občini Nazarje, se del prebivalcev evakuira v sosednje neprizadete občine ali regije.

Podjetja, ki skrbijo za ceste, poskrbijo za zapore državnih cest med izvajanjem evakuacije, medtem ko zapore občinskih cest izvede občina.

Prav tako moramo poskrbeti za nastanitvene zmogljivosti (hleve) za živino, čim bližje lastnikovim domovom. Ukrep se razglasi preko sredstev javnega obveščanja.

3. Sprejem in oskrba evakuiranih prebivalcev

Nastanitev in oskrba ogroženih ter prizadetih prebivalcev se izvaja po presoji radiološke nesreče (v primerih, ko prebivalci zaradi ogroženosti življenja morajo zapustiti domove) obsega:

- urejanje začasnih prebivališč,
- nastanitev prebivalcev in
- oskrbo z najnujnejšimi življenjskimi potrebščinami.

Za nastanitev evakuiranih prebivalcev z ogroženih območij poskrbi Občina Nazarje. Na evakuacijskih sprejemališčih evakuirani prebivalci prejmejo navodila glede začasne nastanitve in oskrbe.

Oskrba ogroženih prebivalcev na kraju nesreče se izvaja v primerih, ko prebivalci zaradi ogroženosti življenja morajo zapustiti domove. Zberejo se na predvidenih varnih mestih (sprejemališčih) v bližini stalnih bivališč.

O poteku sprejema in oskrbe ogroženega prebivalstva poroča poveljnik CZ občine Nazarje, poveljniku CZ za ZŠ regijo. Štab CZ za ZŠ regijo usklajuje in vodi evakuacijo, če občina ne more poskrbeti za vse ogrožene prebivalce.

Občina Nazarje zagotovi zatočišče in nujno oskrbo občanom, ki so zaradi naravne ali druge nesreče ostali brez doma ter sredstev za preživljanje, in ki se zaradi ogroženosti zadržujejo zunaj svojega prebivališča. Organi občinske uprave opravljajo naloge glede nastanitve in oskrbe glede na svoje delovno področje oziroma svoje pristojnosti:

- oskrbo s pitno vodo zagotavlja Javno podjetje Komunala, d.o.o. Mozirje,
- zdravstveno oskrbo ter nujno medicinsko pomoč zagotavlja Zgornjesavinjski zdravstveni dom Nazarje,
- psihosocialno pomoč zagotavlja Center za socialno delo Savinjsko-Šaleška, enota Mozirje, Zgornjesavinjski zdravstveni dom Nazarje,

- izobraževanje šoloobveznih otrok zagotavljajo osnovne šole,
- oskrbo s hrano pogodbeni izvajalci – Osnovna šola Nazarje,
- zbiranje in razdeljevanje humanitarne pomoči (oblačila in ostala oprema) pa RKS OZ Rdečega križa Zgornje Savinjske doline – Krajevna organizacija Nazarje ter Krajevni odbor Rdečega križa Šmartno ob Dreti.

Sprejem in oskrba ogroženih prebivalcev se prične izvajati takoj, ko je razglašen ukrep evakuacija.

P-3	Pregled sil za zaščito, reševanje in pomoč
P-21	Pregled objektov, kjer je možna začasna nastanitev ogroženih prebivalcev in njihove zmogljivosti, ter lokacije primerne za postavitve zasilnih prebivališč
P-22	Pregled organizacij, ki zagotavljajo prehrano
P-23	Pregled lokacij načrtovanih za potrebe zaščite in reševanja v občinskih prostorskih aktih
P-27	Pregled zdravstvenih domov, zdravstvenih postaj in reševalnih postaj
P-28	Pregled splošnih in specialističnih bolnišnic
P-29	Pregled veterinarskih organizacij
D – 6	Navodilo za izvajanje psihološke pomoči
D – 7	Navodilo prebivalcem za ravnanje ob nesreči
D-9	Zaščitni ukrep evakuacija - priporočilo
D-10	Osnovni pogoji za življenje ob naravnih in drugih nesrečah - priporočilo
D-11	Zaščitni ukrep Sprejem in oskrba ogroženih prebivalcev – priporočilo

Varstvo izvajalcev ZRP

Vsi izvajalci zaščitnih ukrepov in nalog ZRP (policija, gasilci, ekipe NMP ...) so intervencijsko osebje, ki praviloma prvo prispe na onesnaženo območje, razen v jedrskih in sevalnih objektih, kjer zaposleno osebje ukrepa najprej. Intervencijsko osebje mora biti opremljeno z ustreznimi osebnimi zaščitnimi sredstvi in sredstvi za dozimetrično kontrolo.

Za osebno zaščitno opremo osebja so odgovorni ustanovitelji.

Pri izvajanju ZRP se zagotavlja varstvo pred sevanji, tako da niso presežene dozne omejitve za izvajalce zaščitnih ukrepov, ki niso poklicni delavci z viri ionizirajočega sevanja, in sicer:

- s seznanjanjem z ukrepi za varstvo pred sevanji in tveganjem, ki ga prinaša (tudi s seznanitvijo na kraju samem),
- z uporabo ustreznih zaščitnih sredstev,
- z izvedbo osebne dekontaminacije in dekontaminacije opreme,

- z izpolnjevanjem zdravstvenih zahtev,
- z izvajanjem radiološkega nadzora,
- z ukrepanjem ob prejemu doze, ki je višja od 20mSv (efektivna doza) – pregled pri zdravniku medicine dela.

Dozne obremenitve reševalcev ne smejo preseči doznih omejitev za **profesionalne delavce z viri ionizirajočega sevanja** (izpostavljene delavce), razen v naslednji primerih:

Tabela 3: Preseganje doznih omejitev

Vrsta ukrepa	Referenčne ravni [mSv]
<ul style="list-style-type: none"> – reševanje življenj, – preprečevanje taljenja reaktorske sredice, – preprečevanje velikega izpusta radioaktivnih snovi 	500
<ul style="list-style-type: none"> – preprečevanje resnih zdravstvenih poškodb, – preprečevanje velike škode, – popravilo varnostnih sistemov jedrskega reaktorja 	100
<ul style="list-style-type: none"> – krajša opravila, povezana z vzpostavitvijo prvotnega stanja, – izvajanje takojšnjih zaščitnih in drugih ukrepov, – vzorčevanje v okolju 	50
<ul style="list-style-type: none"> – daljša opravila, povezana z vzpostavitvijo prvotnega stanja, – rutinsko delo ob intervencijah, – dela, ki niso neposredno povezana z izrednim dogodkom 	20

Preseganje doznih omejitev se lahko v zgornjih primerih odobri samo izjemoma in s soglasjem specialista medicine dela, če:

- je oseba zdrava,
- se prostovoljno odloči za izvedbo naloge,
- je izurjena za izvedbo naloge,
- je seznanjena s tveganjem.

Ne glede na zgornje pa pri ZRP, kjer bi bile lahko izpostavljene sevanju, ki povzroči dozo višjo od 20 mSv, ne smejo sodelovati ženske v rodni dobi, noseče ali doječe ženske pa ne smejo sodelovati pri zaščiti in reševanju na kontaminiranem območju.

Za zagotavljanje varstva pred sevanji reševalcev so odgovorni pristojni za organiziranje enot oziroma ustanovitelji in pristojni poveljniki CZ.

Preseganje doznih omejitev odobri poveljnik CZ RS.

MZ zagotovi ustrezne zmogljivosti za obravnavo zdravstvenih vidikov varstva izvajalcev ZRP.

P – 254	Obrazec o soglasju in seznaitvi s tveganjem pri preseganju doznih omejitev
---------	--

3.6 OSEBNA IN VZAJEMNA ZAŠČITA OB RADIOLOŠKI NESREČI

Uporaba priročnih in standardnih sredstev za osebno zaščito ter dosledno spoštovanje navodil, ki jih po medijih sporočajo strokovni organi, lahko učinkovito zmanjšata posledice nesreče.

Da bi lahko prebivalci učinkovito izvajali ukrepe za zaščito svojega zdravja in življenja, morajo biti temeljito seznanjeni z učinki sevanja, njegovo nevarnostjo, stopnjo nevarnosti kakor tudi z vsemi možnimi in potrebnimi zaščitnimi ukrepi. Prebivalcem morajo biti vnaprej dana vsa potrebna navodila glede načina obveščanja ob nesreči, o vrsti in stopnjah nevarnosti kot tudi o potrebnih zaščitnih ukrepih in njihovem izvajanju.

Osebna in vzajemna zaščita ob radiološki nesreči/padcu satelita obsega:

- uporaba sredstev za osebno zaščito pred radioaktivnim onesnaženjem,
- zadrževanje v zaprtih prostorih (zaklanjanje),
- zaužitje tablet kalijevega jodida,
- evakuacija,
- osebna dekontaminacija,
- omejitev uporabe živil (uporaba izdelkov, ki so v zaprtih omarah, shrambah, hladilnikih) in
- omejitev na pitje vode in pijač, ki niso bile onesnažene (ustekleničene pijače).

Za organiziranje, razvijanje in usmerjanje osebne in vzajemne zaščite je pristojna Občina Nazarje.

V ta namen se organizira ustrezna svetovalna služba, ki jo praviloma opravljajo prostovoljci, zlasti psihologi, sociologi, socialni delavci, zdravstveni delavci, strokovnjaki za zaščito in reševanje ter drugi.

Občina Nazarje za dodatne informacije občanov objavi telefonsko številko informacijske pisarne, kjer bodo lahko občani dobili vse dodatne informacije (03 839 1600).

Obveščanje prebivalcev o posledicah in razmerah na prizadetem območju bo posredovano preko osrednjih in lokalnih medijev (Televizija Slovenija, Radio Slovenija, Slovenska tiskovna agencija, Radio Celje, Radio Antena, Moj radio, spletna stran Občine Nazarje) in na druge krajevno običajne načine.

V primeru večje radiološke nesreč, padca satelita, ko redne službe ne zmorejo opraviti povečanega obsega dela in se aktivira Civilna zaščita, se ustanovi tudi informacijski center. Informacijski center se nahaja v zgradbi Občine Nazarje.

V delo informacijskega centra so vključeni policija (Polijska postaja Mozirje), zdravstvo (Zgornje savinjski zdravstveni dom Nazarje), Rdeči križ Slovenije (RKS OZ Zgornje Savinjske doline; Krajevna organizacija Nazarje ter Krajevni odbor Rdečega križa Šmartno ob Dreti), ki

ob velikih nesrečah organizira poizvedovalno službo), strokovnjaki s področja nudenja psihološke pomoči, duhovne pomoči, prevajalci ter socialne službe (Center za socialno delo Savinjsko-Šaleška, enota Mozirje).

Osnovne naloge informacijskega centra so:

- posredovanje informacij o posledicah nesreče (materialna škoda, poškodovani, mrtvi),
- zbiranje podatkov o pogrešanih,
- poizvedovanje s strani javnosti in pristojnih organov,
- zbiranje podatkov (podatki o preživelih, ranjenih in mrtvih),
- zbiranje podatkov o območjih evakuacije in lokacijah evakuirancev,
- priprava seznamov preživelih, ranjenih in umrlih,
- posredovanje informacij svojcem in pristojnim službam,
- izmenjava informacij s pristojnimi službami in
- posredovanje podatkov o službah, ki lahko nudijo pomoč (psihološko, duhovno in podobno).

Občina Nazarje sprejme in oskrbi ogrožene prebivalce, kar obsega nudenje zatočišč in nujne oskrbe (zdravstvene, oskrbo s pitno vodo, hrano, obleko ter drugimi življenjsko pomembnimi sredstvi, z električno energijo, psihološko pomočjo ter obveščanje in izobraževanje šoloobveznih otrok ter tudi zagotavljanje nujnih prometnih povezav in delovanja komunalne infrastrukture) prebivalcem.

D - 7	Navodilo prebivalcem za ravnanje ob nesreči
-------	---

4 POJMI IN KRATICE UPORABLJENI V NAČRTU

Pojmi

Državna raven	Raven, ki ne vključuje regijske ravni. Če je vključena tudi regijska raven, se uporablja besedna zveza raven države.
Evakuacija	Obsega priprave in organizirano preselitev prebivalcev z ogroženih na varnejša območja ter začasen umik, razpršitev in druge oblikečasne premestitve prebivalcev zaradi njihove zaščite pred nevarnostmi. Evakuacija lahko obsega tudi nujno preselitev živine in drugih domačih živali, kulturne dediščine ter dobrin, ki so nujno potrebne za življenje.
Izredni dogodek	<p>Okoliščina ali dogodek, ki ni običajen in pri katerem se zmanjša sevalna ali jedrska varnost ali je zmanjšana raven varstva pred sevanji. Zaradi stanja, ki je posledica izrednega dogodka, je treba začeti takojšne priprave ali izvajanje ukrepov za preprečitev ali odpravo posledic za zdravje in varnost ljudi ter kakovost njihovega življenja, za preprečitev posledic na premoženje in okolje ali za odpravo tveganj, ki vodijo do takih resnih posledic.</p> <p>Za dogodke, ki ne dosegajo praga nesreče, izvajalec sevalne dejavnosti pripravi Navodilo za ukrepanje v primeru izrednega dogodka, ob nesrečah pa se na ustreznih ravneh načrtovanja pripravijo načrti zaščite in reševanja.</p>
Nesreča	Dogodek ali vrsta dogodkov, povzročenih po nenadzorovanih naravnih in drugih silah, ki prizadenejo oziroma ogrozijo življenje ali zdravje ljudi, živali ter premoženje, povzročijo škodo na kulturni dediščini in okolju v takem obsegu, da je za njihov nadzor in obvladovanje potrebno uporabiti posebne ukrepe, sile in sredstva, ker ukrepi rednih dejavnosti, sile in sredstva ne zadostujejo.
Radiološka, kemijska in biološka zaščita	Obsega ukrepe ter sredstva za neposredno zaščito pred učinki jedrskega, kemičnega in biološkega orožja ter pred posledicami nesreč z nevarnimi snovmi. V tem načrtu se zaradi narave nesreče uporablja besedna zveza radiološka zaščita.
Sprejem in oskrba ogroženih prebivalcev	Obsegata njihovo nastanitev in oskrbo s pitno vodo, hrano, obleko ter drugimi življenjsko pomembnimi sredstvi, oskrbo z

Državna raven	Raven, ki ne vključuje regijske ravni. Če je vključena tudi regijska raven, se uporablja besedna zveza raven države.
	električno energijo, nujno zdravstveno oskrbo, psihološko pomoč ter obveščanje in izobraževanje šoloobveznih otrok.
Zaščitni ukrepi	<ul style="list-style-type: none"> - Prostorski, urbanistični, gradbeni in drugi tehnični ukrepi; - evakuacija; - sprejem in oskrba ogroženih prebivalcev; - radiološka, kemijska in biološka zaščita; - zaklanjanje; - zaščita kulturne dediščine.
Zaklanjanje	Obsega zaklanjanje ljudi v zakloniščih, zaklonilnikih in drugih objektih, ki omogočajo zaščito pred ruševinami, radiološkimi in drugimi nevarnostmi v vojni ter ob drugih nesrečah. V tem načrtu je kot zaklanjanje pojmovano zadrževanje v zaprtih prostorih običajnih zgradb z izklopljeno ventilacijo.
Zaščita kulturne dediščine	Obsega ukrepe, dejavnosti in sredstva za zaščito stavbne in druge nepremičnine kulturne dediščine ter premičnih predmetov in njihovih zbirk, ki imajo veliko kulturno vrednost pred vojnimi nevarnostmi ter naravnimi in drugimi nesrečami.

Kratice

ARSO	Agencija RS za okolje
CORS	Center za obveščanje Republike Slovenije
Cs	Cezij
CSRAO	Centralno skladišče radioaktivnih odpadkov
CZ	Civilna zaščita
D	Dodatek
EU	Evropska unija
I	Jod
KI	Kalijev jodid
MK	Ministrstvo za kulturo
MKGP	Ministrstvo za kmetijstvo, gozdarstvo in prehrano
MZ	Ministrstvo za zdravje
NEK	Nuklearna elektrarna Krško
OSP	Območje splošne pripravljenosti ob nesreči v NEK
P	Priloga
ReCO	Regijski center za obveščanje
RKB	Radiološko, kemično in biološko
RS	Republika Slovenija
Sr	Stroncij
SV	Slovenska vojska
Š(tab) CZ RS	Štab Civilne zaščite Republike Slovenije
URSJV	Uprava Republike Slovenije za jedrsko varnost
URSZR	Uprava Republike Slovenije za zaščito in reševanje
UVHVVR	Uprava Republike Slovenije za varno hrano, veterinarstvo in varstvo rastlin
UVINZR	Uredba o vsebini in izdelavi načrtov zaščite in reševanja
ZRP	Zaščita, reševanje in pomoč
ZŠ	Zahodno štajerska
ZU	Zaščitni ukrep
ZVISJV	Zakon o varstvu pred ionizirajočimi sevanji in jedrski varnosti
ZVNDN	Zakon o varstvu pred naravnimi in drugimi nesrečami

5 SEZNAM PRILOG IN DODATKOV

5.1. SKUPNE PRILOGE

P-1	Podatki o poveljniku, namestniku poveljnika in članih štaba civilne zaščite
P-2	Podatki o odgovornih osebah v občini
P-3	Pregled sil za zaščito, reševanje in pomoč
P-4	Podatki o organih, službah in enotah CZ
P-5	Seznam zbirališč sil za zaščito, reševanje in pomoč
P-7	Pregled javnih in drugih služb, ki opravljajo dejavnosti pomembne za ZiR
P-10	Pregled gradbenih organizacij
P-11	Pregled gasilskih enot s podatki o poveljnikih in namestnikih poveljnikov
P-13	Pregled avtomobilskih lestev za gašenje in reševanje iz visokih zgradb
P-14	Pregled avtomobilskih cistern za prevoz pitne vode
P-15	Podatki o odgovornih osebah, ki se jih obvešča o nesreči
P-18	Seznam medijev, ki bodo posredovali obvestilo o izvedenem alarmiranju in napotke za izvajanje zaščitnih ukrepov
P-20	Pregled sprejemališč za evakuirane prebivalce
P-21	Pregled objektov, kjer je možna začasna nastanitev ogroženih prebivalcev in njihove zmogljivosti, ter lokacije primerne za postavitev zasilnih prebivališč
P-22	Pregled organizacij, ki zagotavljajo prehrano
P-23	Pregled lokacij načrtovanih za potrebe zaščite in reševanja v občinskih prostorskih aktih
P-24	Pregled enot, služb in drugih operativnih sestavov društev in drugih nevladnih organizacij, ki sodelujejo pri reševanju
P-25	Pregled človekoljubnih organizacij
P-26	Pregled centrov za socialno delo
P-27	Pregled zdravstvenih domov, zdravstvenih postaj in reševalnih postaj
P-28	Pregled splošnih in specialističnih bolnišnic
P-29	Pregled veterinarskih organizacij

5.2 POSEBNE PRILOGE

P - 100	Evidenčni list o vzdrževanju in razdelitvi načrta zaščite in reševanja
P - 600	Ocena ogroženosti v primeru jedrske ali radiološke nesreče v občini Nazarje
P - 254	Obrazec o soglasju in seznanitvi s tveganjem pri preseganju doznih omejitev

5.3 SKUPNI DODATKI

D-2	Načrt občine za zagotovitev prostorskih in drugih pogojev za delo poveljnika CZ
D - 5	Navodilo za organiziranje in vodenje informacijskega centra
D - 6	Navodilo za izvajanje psihološke pomoči
D - 7	Navodilo prebivalcem za ravnanje ob nesreči
D - 9	Zaščitni ukrep evakuacija - priporočilo
D - 10	Osnovni pogoji za življenje ob naravnih in drugih nesrečah - priporočilo
D - 11	Zaščitni ukrep Sprejem in oskrba ogroženih prebivalcev – priporočilo
D - 14	Vzorec odredbe o aktiviranju sil in sredstev za ZRP
D - 15	Vzorec delovnega naloga
D - 19	Vzorec sklepa o aktiviranju načrta ZiR ob nesreči
D - 20	Vzorec sklepa o preklicu izvajanja zaščitnih ukrepov in nalog ZRP

5.4 POSEBNI DODATKI

D-206	Občinski načrt prevzema in razdelitve tablet kalijevega jodida ob jedrski ali radiološki nesreči
D - 219	Kako bi ravnali v primeru jedrske nesreče – knjižica NEK za prebivalce