



OBČINA NAZARJE
SAVINJSKA CESTA 4
3331 NAZARJE

PREDLOG DELNEGA N A Č R T A
ZAŠČITE IN REŠEVANJA OB
NESREČI ZRAKOPLOVA
VERZIJA 1.0

| | ORGAN | DATUM | PODPIS |
|---------|--|-------|----------------|
| Izdelal | OBČINA NAZARJE | | _____ |
| Odobril | POVELJNIK CIVILNE ZAŠČITE OBČINE NAZARJE | | _____ |
| Sprejel | ŽUPAN OBČINE NAZARJE | | _____ ŽUPAN |
| Skrbnik | ZAME s.p. | | _____ |

Številka: 842-002/2015-8

Datum: 13.12.2018

Kazalo vsebine

| | |
|--|----|
| 1.0 UVOD | 4 |
| 1.1 Zračni promet na območju občine Nazarje..... | 4 |
| 1.1.1 Vzletišča..... | 5 |
| 1.2 Splošno o nevarnostih nesreč zrakoplovov | 6 |
| 1.3 Verjetnost nastanka verižne nesreče | 7 |
| 1.4 Sklepne ugotovitve | 8 |
| 2 OPAZOVANJE, OBVEŠČANJE IN ALARMIRANJE | 9 |
| 2.1 Opazovanje | 9 |
| 2.2 Obveščanje pristojnih organov in služb občine Nazarje | 9 |
| 2.3 Obveščanje ogroženih prebivalcev | 10 |
| 2.4 Obveščanje javnosti..... | 10 |
| 2.4.1. Obveščanje svojcev udeležencev nesreče in prebivalcev na prizadetem območju. 11 | |
| 2.4.2. Obveščanje domače javnosti..... | 11 |
| 2.5 Alarmiranje | 12 |
| 3 UKREPI IN NALOGE ZAŠČITE, REŠEVANJA IN POMOČI..... | 12 |
| 3. 1 Ukrepi zaščite, reševanja in pomoči | 12 |
| 3.1.1 Prostorski, urbanistični, gradbeni in drugi tehnični ukrepi..... | 12 |
| 3.1.2 Radiološka, kemična in biološka zaščita | 13 |
| 3.1.3 Evakuacija | 14 |
| 3.1.4 Sprejem in oskrba ogroženih prebivalcev | 15 |
| 3.1.5 Zaščita kulturne dediščine..... | 17 |
| 3. 2 Naloge zaščite, reševanja in pomoči | 17 |
| 3.2.1 Iskanje pogrešanega zrakoplova in oseb (zrakoplov v sili) | 18 |
| 3.2.2 Prva pomoč in nujna medicinska pomoč | 19 |
| 3.2.3 Gašenje in reševanje ob požarih..... | 20 |
| 3.2.4 Reševanje iz ruševin | 21 |
| 3.2.5. Reševanje na vodi in iz vode..... | 22 |
| 3.2.6 Pomoč ogroženim in prizadetim, svojcem oziroma prebivalcem | 23 |
| 3.2.7 Zagotavljanje osnovnih pogojev za življenje..... | 23 |
| 4 OSEBNA IN VZAJEMNA ZAŠČITA | 24 |
| 4.1. Napotki za preprečevanje in omejitev posledic nesreče pri ljudeh in premoženju..... | 25 |
| 5 RAZLAGA POJMOV IN OKRAJŠAV | 26 |
| 5.1 Pomen pojmov | 26 |
| 5.2 Razlaga okrajšav | 26 |

| | |
|--|----|
| 6 PRILOGE IN DODATKI | 28 |
| 6.1 Priloge k načrtom zaščite in reševanja | 28 |
| 6.2. Dodatki | 29 |

1.0 UVOD

Delni načrt zaščite in reševanja ob nesreči zrakoplova v občini Nazarje je izdelan skladno z Zakonom o varstvu pred naravnimi in drugimi nesrečami (Ur. l. RS, št. 51/06-UPB1, 97/10 in 21/18), Zakonom o letalstvu (Ur. l. RS, št. 18/01), Uredbo o načinu izvajanja nadzora zračnega prostora (Ur. l. RS, št. 29/04), Uredbo o vsebini in izdelavi načrtov zaščite in reševanja (Ur. l. RS, št. 24/12 in 78/16) ter Regijsko oceno ogroženosti ob nesreči zrakoplova (V2.0, številka 842-11/2013-61-DGZR, z dne 27.8.2014).

Glede na te podatke, občina Nazarje spada v **3. razred ogroženosti** in zato je potrebno izdelati **delni načrt zaščite in reševanja ob nesreči zrakoplova** oziroma dokumente, v katerih se predvidijo **obveščanje in sodelovanje v primeru zrakoplova v sili (iskanje pogrešanega zrakoplova)**. Za bolj učinkovito in hitrejšo odpravo posledic so v **Delnem načrtu ZIR občine Nazarje predstavljeni tudi ukrepi in naloge zaščite, reševanja in pomoči**, ostala manjkajoča poglavja pa smiselno uporabljamo iz občinskega načrta v primeru potresa na območju občine Nazarje verzija 3.0 številka 842-0002/2015.

Delni načrt občine Nazarje se aktivira v primeru zrakoplova v sili oziroma, ko pride do nesreče zrakoplova večjega obsega na območju občine Nazarje in se za omilitev ali odpravo posledic nesreče poleg rednih služb, aktivirajo tudi sile za ZRP v omejenem obsegu.

Odločitev o aktiviranju načrta sprejme poveljnik CZ občine Nazarje oziroma njegov namestnik.

1.1 Zračni promet na območju občine Nazarje

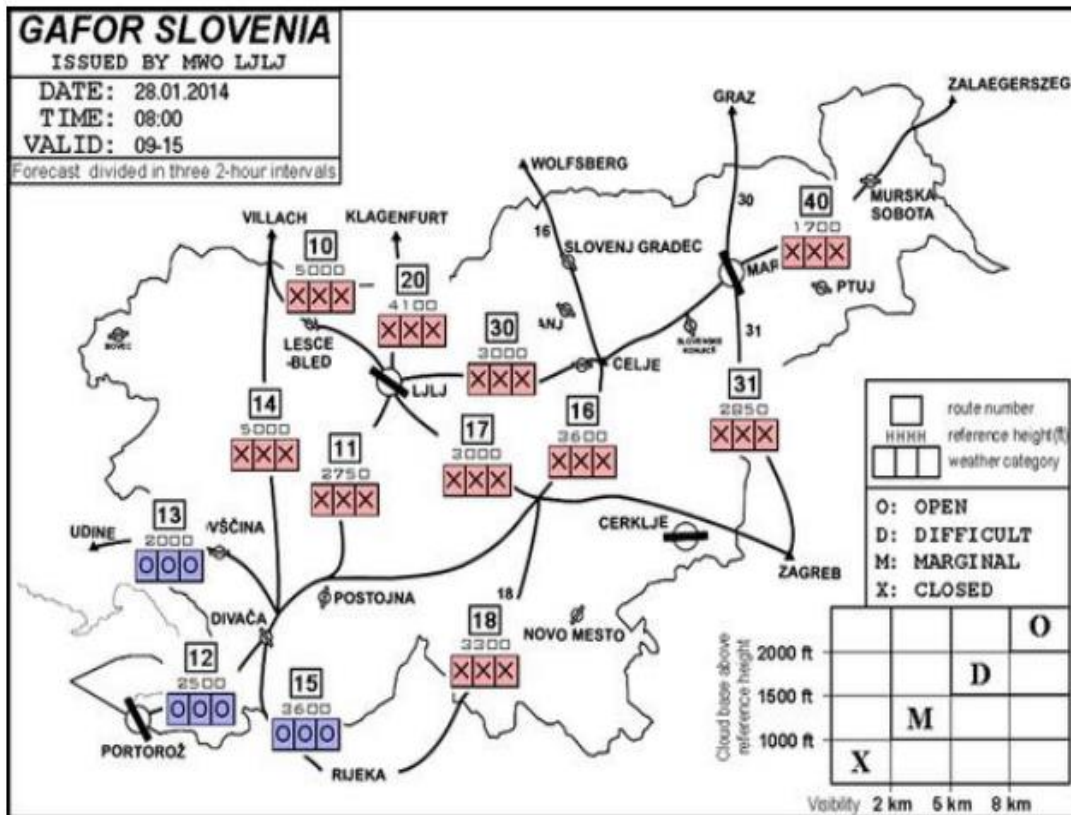
Obseg letalskih aktivnosti v RS je v stalnem porastu, zato se tudi v zračnem prostoru nad ZŠ regijo, s tem pa tudi nad Občino Nazarje, stalno povečuje število letov in s tem tudi statistična verjetnost za nastanek nesreče zrakoplova. Potrebno je poudariti, da je zračni promet na območju občine Nazarje izrazito sezonski, kar pomeni, da se v poletni sezoni izvaja velika večina aktivnosti.

Na območju občine Nazarje skladno s predpisi Mednarodne organizacije za civilno letalstvo (ICAO) ni evidentiranih letališč na katerih bi se odvijal mednarodni zračni promet.

Zaradi številnih zračnih poti, ki potekajo preko zračnega prostora nad ozemljem RS, je potencialno ogroženo tudi celotno območje občine Nazarje. Tako lahko na območju občine Nazarje pričakujemo nesreče zrakoplovov manjšega kot tudi večjega obsega.

V zračnem prostoru občine ne moremo izključiti velikih letalskih nesreč v katerih bi bili lahko udeleženi dve veliki letali, in v takem primeru bi bilo prizadetih tudi okrog 800 oseb na krovu zrakoplova in večje območje na zemlji.

Slika 1: Karta zračnih poti v Republiki Sloveniji



1.1.1 Vzletišča

Občina Nazarje nima registriranih vzletišč, so pa v bližini občini registrirana tri vzletišča in sicer:

- Kaplja vas - Prebold (občina Prebold),
- Pobrežje - Zg. Pobrežje (občina Rečica ob Savinji) in
- Ranč - Prekopa (občina Vranksko).

Najbližje občini Nazarje je vzletišče Pobrežje-ZG.Pobrežje. Vzletišče se nahaja v Zgornjem Pobrežju in je na Pobreškem polju 3,5 km jugo-zahodno od Nazarij in 5,5 km jugo-zahodno od Mozirja na desnem bregu Savinje. Vzletišče je uporabno za dnevno letenje v vizualnih meteoroloških pogojih.

Slika 2: Vzletišče Pobrežje - Zg. Pobrežje (občina Rečica ob Savinji)



Vir: <http://www.drustvo-letalcev-zsd.si/?page=vzletisce>

Večina nesreč, ki se pripetijo so nesreče manjšega obsega med katere sodijo predvsem nesreče z majarjev, padalcev, jadralnih padalcev, ultralahkih letal, žirokopterja in balonov.

Na območju občine Nazarje v zadnjih 20 letih ni bilo večjih nesreč. V bližini občine Nazarje pa sta se zgodili dve nesreči zrakoplova, ki sta predstavljeni v naslednji preglednici.

Tabela 1: Nesreče v zračnem prometu v ZŠ regiji v obdobju od 2005 do 2014, (Vir: Izpostava URSZR Celje, SPIN, 23.8.2014)

| Nesreča v zračnem prometu | Datum dogodka | Kraj/občina dogodka | Število poškodovanih/materialna škoda |
|---|---------------|----------------------------|---------------------------------------|
| Strmoglavljenje letala | 02.07.2010 | Kaplja vas, občina Prebold | Pilot huje poškodovan, letalo uničeno |
| Nesreča žirokopterja na letališču Celje-Levec | 03.09.2013 | Medlog, Celje | Materialna škoda na plovilu |

1.2 Splošno o nevarnostih nesreč zrakoplovov

Za nesrečo zrakoplova je značilno, da:

- se običajno zgodi brez opozorila, nenadno in nepričakovano;
- so pogosto vsi potniki in člani posadke žrtve nesreče;

- se lahko pripeti na krajih, ki niso takoj ali zlahka dostopni in
- so lahko žrtve tudi prebivalci, če letalo pade na naseljeno območje.

Glavni vzroki nesreč zrakoplovov so predvsem:

- tehnični in drugi vzroki (napaka motorja ali konstrukcije zrakoplova, izguba nadzora nad zrakoplovom, napaka kontrole zračnega prometa, človeški in drugi dejavniki),
- naravne in druge nesreče (neugodne vremenske razmere, požar, nesreča pri prevozu nevarnega blaga) in
- teroristični napadi in druge oblike množičnega nasilja.

Nesreče zrakoplova lahko delimo glede na:

- vrsto zrakoplova:
 - nesreča potniškega,
 - tovornega ali
 - vojaškega zrakoplova,
- kraj nesreče:
 - nesreča zrakoplova na naseljeno območje,
 - nesreča zrakoplova na težko dostopnem terenu,
 - nesreča zrakoplova na vodnih površinah,
 - nesreča zrakoplova na območju letališča.
- posledice nesreče:
 - žrtve,
 - uničena ali poškodovana infrastruktura, stavbe in kulturna dediščina ter
 - vpliv na okolje.

1.3 Verjetnost nastanka verižne nesreče

Ob nesrečah zrakoplovov po navadi pričakujemo večje število ranjenih in tudi veliko smrtnih žrtev. Število žrtev pa se lahko poveča tudi zaradi možnosti različnih verižnih nesreč, kot so:

- padec zrakoplova na močno naseljeno območje občine Nazarje, kar lahko povzroči požare in eksplozije ter tako ogrozi življenje ljudi in živali, poškodbe ali uničenje infrastrukture in kulturne dediščine ter
- nesreča zrakoplova z nevarnim blagom, ki lahko povzroči nenadzorovano uhajanje ali odtekanje nevarnega blaga v okolje in s tem nastanek požara oziroma eksplozije.

V primeru nesreče zrakoplova manjšega obsega v kateri bi bili udeleženi manjši ali lahki zrakoplovi, to posledično pomeni tudi manjšo možnost verižnih posledic v obliki porušitve stanovanjske ali industrijske infrastrukture ter požarov in eksplozij kot posledica tega. V primeru nesreče večjega obsega, ko je udeležen velik potniški zrakoplov, pa bi v primeru, da bi

padlo na gosto naseljeno (center občine Nazarje) ali industrijsko območje (Industrijsko obrtna cona Prihova) imelo za posledice porušitve stanovanjske ali industrijske infrastrukture ter požarov in eksplozij kot posledica tega.

1.4 Sklepne ugotovitve

Glede na število prevoženih kilometrov so zrakoplovi eno najvarnejših prevoznih sredstev, saj je verjetnost, da bo potnik umrl v nesreči zrakoplova, precej manjša, kot v avtomobilski nesreči. 85 % nesreč zrakoplovov se pripeti na letališčih ali v njihovi neposredni bližini, pri vzletih in pristankih zrakoplova. Poleg potnikov in posadke so možne žrtve nesreč zrakoplovov tudi ljudje in živali na zemlji ter poškodbe oziroma uničenje premoženja, infrastrukture, kulturne dediščine ter okolja. Zaradi številnih zračnih poti, ki prepletajo zračni prostor RS, je s stališča nevarnosti nastanka nesreče zrakoplova ogrožena tudi občina Nazarje, kar pomeni da so na celotnem območju občine možne nesreče manjšega in večjega obsega.

Najhujše posledice v občini Nazarje lahko povzroči nesreča oziroma padeč večjega potniškega letala na najbolj naseljeno oziroma urbanizirano območje in to je v ravnini vodotoka Drete (Zadrečka dolina) in njenega sotočja s Savinjo, kjer je tudi umeščeno občinsko središče Nazarje. V Zadrecki dolini prevladujejo gručasta naselja in manjši zaselki ter razpršena poselitve. Severno in južno od Zadrecke doline se razteza gričevnato in hribovito obrobje z manjšimi zaselki in razpršeno poselitvijo. V primeru iskanja pogrešanega zrakoplova in oseb, bi predstavljal velik problem iskanje zrakoplova, reševanje in pomoč v težje dostopnih gozdnih predelih v predelu Savinjskih Alp.

Slika 3: Občina Nazarje



Vir: <https://www.nazarje.si/>

Prav tako bi bile velike posledice, če bi večje potniško letalo padlo na Industrijsko cono Prihova. Tu lahko pride do nenadzorovanega uhajanja škodljivih snovi v okolje ter do požara in eksplozije. Velik problem pa je tudi, ko pade zrakoplov na vodne površine (porečje reke Savinje, Drete in njihovih pritokov) in na težko dostopna območja, saj je verjetnost, da se takšen dogodek preživi, zelo majhna.

V zračnem prostoru občine ne moremo izključiti velikih nesreč zrakoplovov, v katerih bi bila lahko udeležena dva velika zrakoplova. Verjetnost za takšno nesrečo na območju občine Nazarje sicer zmanjšuje dejstvo, da na tem območju ni nadzorovane cone (CTR) mednarodnih in mešanih letališč. V bližini občine Nazarje se največ zračnega prometa odvija na javnih letališčih Celje in Šoštanj, ki sta lokalnega pomena namenjena predvsem športnim aktivnostim.

Zaradi posebnih varnostnih ukrepov in majhne količine prepeljanega nevarnega blaga, je verjetnost nesreče zrakoplova pri prevozu nevarnega blaga zelo majhna.

2 OPAZOVANJE, OBVEŠČANJE IN ALARMIRANJE

2.1 Opazovanje

Opazovanje, obveščanje in alarmiranje je organizirano kot enoten sistem za odkrivanje in spremljanje nevarnosti naravnih in drugih nesreč, obveščanje in alarmiranje ter vodenje zaščite, reševanja in pomoči ob nesrečah. Sestavlja ga telekomunikacijski sistem, centri za obveščanje ter sredstva za alarmiranje.

Nadzor zračnega prometa v RS, ki se izvaja neprekinjeno, zagotavlja pristojna enota SV, MO, vodenje in usmerjanje zračnega prometa pa Javno podjetje KZPS d.o.o..

Kontrolo zračnega prometa na območju občine Nazarje izvaja:

- Služba območne kontrole zračnega prometa Ljubljana (OKZP), ki vodi in kontrolira zračni promet za ves ostali promet v kontroliranem delu zračnega prostora RS.

| | |
|-----|---|
| P-1 | Podatki o poveljniku, namestniku poveljnika in članih štaba civilne zaščite |
| P-3 | Pregled sil za zaščito, reševanje in pomoč |
| P-4 | Podatki o organih, službah in enotah CZ |

2.2 Obveščanje pristojnih organov in služb občine Nazarje

Vsakdo (pristojna služba letališča, prevoznik ali posameznik), ki izve za zrakoplov v sili oziroma za nesrečo zrakoplova na območju Občine Nazarje, mora to takoj sporočiti v:

- ReCO Celje na številko 112,
- OKC PU Celje na številko 113 ali
- OKZP Ljubljana.

ReCO Celje na podlagi prejetega obvestila o nesreči zrakoplova na območju občine Nazarje obvešča pristojne osebe po seznamu (župana občine, poveljnika CZ...). Obvesti le prvo določeno pristojno osebo oziroma prvo dosegljivo osebo na seznamu. Ostali se glede na to, kdo prvi prejme obvestilo ReCO, obvestijo med seboj. ReCO Celje o vseh aktivnostih obvešča oziroma posreduje informacije Štabu CZ Nazarje, če se ta aktivira.

Odgovorna oseba občine Nazarje (ki je bila obveščena) posreduje informacije tudi preostalim, ki morajo biti o tem obveščeni. Sporočila se posredujejo po telefonu, elektronski pošti ali telefaksu. Za sprotno obveščanje odgovornih oseb v občini Nazarje in izvajalcev nalog zaščite, reševanja in pomoči, o stanju in razmerah na kraju nesreče, ter o poteku zaščite in reševanja je odgovoren Poveljnik CZ, oziroma njegov namestnik.

2.3 Obveščanje ogroženih prebivalcev

Za posredovanje informacij in obveščanje prebivalcev sta odgovorna župan in poveljnik CZ občine Nazarje. Njune naloge so:

- priprava sporočil za javnost;
- seznanjanje prebivalcev z usmeritvami in napotki glede samozaščitnega ravnanja in drugimi usmeritvami za izvajanje osebne in vzajemne zaščite;
- navezovanje stikov z redakcijami medijev in novinarji ter skrb, da imajo na razpolago informativna in druga gradiva in da so jim dostopni informacijski viri;
- spremljanje poročanja medijev.

Prizadetim prebivalcem se pripravljena pisna obvestila in napotki za ravnanje ob posamezni nesreči lahko razdelijo preko poverjenikov za CZ oz. predsednikov krajevnih skupnosti, obveščanje pa poteka tudi preko lokalnih javnih medijev.

2.4 Obveščanje javnosti

Javnost mora biti o nesreči zrakoplova obveščena pravočasno in objektivno. Obveščanje javnosti v primeru zrakoplova v sili oziroma nesreče zrakoplova obsega:

- obveščanje svojcev udeležencev nesreče in ogroženih prebivalcev na ogroženem naseljenem območju,
- obveščanje širše javnosti, ki na občinski ravni zajema obveščanje domače javnosti o poteku zaščite, reševanja in pomoči.

Za obveščanje javnosti o izvajanju nalog zaščite, reševanja in pomoči iz občinske pristojnosti je odgovoren Poveljnik CZ občine Nazarje in župan, v skladu s svojimi pristojnostmi, oziroma član štaba, ki je zadolžen za stike z javnostjo.

2.4.1. Obveščanje svojcev udeležencev nesreče in prebivalcev na prizadetem območju

Za obveščanje prebivalcev na prizadetem območju so odgovorne občine. Informacije občina Nazarje posreduje preko lokalnih javnih medijev in na druge krajevno običajne načine. Za dodatne informacije občina Nazarje objavi telefonske številke svetovalne službe. Občina Nazarje obvesti svojce in jih seznani o:

- razmerah na prizadetem območju,
- nevarnosti za ljudi, premoženje in okolico,
- tem, kaj se dogaja s poškodovanimi,
- predvidenem trajanju težavnega položaja,
- tem, kakšno pomoč se lahko pričakuje in kdaj bo prispela,
- načinu izvajanja osebne in vzajemne zaščite,
- načinu sodelovanja z lokalnimi oblastmi pri odpravljanju posledic,
- tem, kje se lahko dobi dodatne informacije.

2.4.2. Obveščanje domače javnosti

Obveščanje ogroženih prebivalcev ob nesreči zrakoplova z vplivnim območjem v občini Nazarje poteka v medijih, ki morajo po predpisih (Zakon o medijih (Uradni list RS, UPB1 št. 110/06, 22/16) in na zahtevo državnih organov, javnih podjetij in zavodov brez odlašanja brezplačno objaviti nujno sporočilo v zvezi z resno ogroženostjo življenja, zdravja ali premoženja ljudi, povezano z resnim tveganjem za življenje, zdravje ali premoženje ljudi, kulturne in naravne dediščine ter varnosti države.

V takih primerih so za takojšnje posredovanje sporočilo državnih organov za javnost pristojni:

- Televizija Slovenija - vsi programi,
- Radio Slovenija - vsi programi,
- Slovenska tiskovna agencija (STA),
- Radio Celje,
- Radio Antena,
- Moj radio,
- ostali elektronski mediji.

Javnosti se sporočajo informacije o:

- posledicah nesreče (materialni škodi, poškodovanih, pogrešanih, evakuiranih, mrtvih, porušenih/delno porušenih objektih)
- vplivu nesreče na prebivalce in okolje,
- pomoči, ki jo lahko pričakujejo,
- ukrepih za omilitev posledic nesreče,
- izvajanju osebne in vzajemne zaščite,
- sodelovanju pri izvajanju zaščitnih ukrepov,
- oceni poškodovanosti objektov in primernosti za bivanje.

| | |
|------|---|
| P-18 | Seznam medijev, ki bodo posredovali obvestilo o izvedenem alarmiranju in napotke za izvajanje zaščitnih ukrepov |
| D-5 | Navodilo za organiziranje in vodenje informacijskih centrov |

2.5 Alarmiranje

Opozarjanje prebivalstva na neposredno nevarnost z alarmiranjem ob nesreči zrakoplova se izvaja v primeru zrakoplova v sili, ob nesreči zrakoplova pri prevozu nevarnega blaga, ko pride do nenadzorovanega uhajanja teh snovi v okolje (nevarnost eksplozije ali požara), ter v primeru strmoglavljenja zrakoplova na naseljeno območje, ko je neposredno ogroženo življenje ali zdravje ljudi in živali. Alarmni znak za neposredno nevarnost bo sprožil ReCO Celje preko sistema enotnega krmiljenja siren. Alarmnemu znaku za neposredno nevarnost bo sledilo obvestilo o izvajanju zaščitnih ukrepov, preko osrednjih in lokalnih medijev.

Za potek alarmiranja bomo uporabljali rešitve poglavja Alarmiranje iz Načrta zaščite in reševanja ob potresu v občini Nazarje 3.0 številka 842-0002/2015.

| | |
|-------|---|
| D – 8 | Navodilo o obveščanju, alarmiranju in aktiviranju |
|-------|---|

3 UKREPI IN NALOGE ZAŠČITE, REŠEVANJA IN POMOČI

3.1 Ukrepi zaščite, reševanja in pomoči

Ukrepi zaščite, reševanja in pomoči ob nesreči zrakoplova obsegajo vse tiste ukrepe in dejavnosti, ki so potrebni za odpravljanje posledic nesreče, da se zagotovijo osnovni pogoji za življenje ter zagotovijo pogoji za trajno obnovo prizadetega območja. V kolikor Občina Nazarje s svojimi silami in sredstvi ne zmore izvesti zaščitnih ukrepov zaprosi za pomoč regijo.

Ob zrakoplovu v sili ali nesreči zrakoplova se izvajajo naslednji ukrepi zaščite, reševanja in pomoči:

1. prostorski, urbanistični, gradbeni in drugi tehnični ukrepi,
2. radiološka, kemična in biološka zaščita,
3. evakuacija,
4. sprejem in oskrba ogroženih prebivalcev,
5. zaščita kulturne dediščine.

3.1.1 Prostorski, urbanistični, gradbeni in drugi tehnični ukrepi

V primeru, da bi se zgodila nesreča zrakoplova večjega obsega na gosto naseljenem območju (v ravnini vodotoka Drete (Zadrecka dolina) in njenega sotočja s Savinjo, kjer je tudi umeščeno občinsko središče Nazarje), bi bilo poleg evakuacije prebivalcev in nastanitve ogroženih prebivalcev potrebno izvesti še:

- rušenje neuporabnih objektov,
- odstranjevanje ruševin.

S tem bi občutno zmanjšali škodljive vplive nesreče ter omogočili lažje izvajanje drugih ukrepov in nalog ZRP.

Med te ukrepe sodijo:

- določitev in ureditev lokacij za postavitev zasilnih prebivališč:
- določitev in ureditev lokacij za začasno odlaganje ruševin in drugih materialov ter posebnih odpadkov,
- določitev in ureditev lokacij oziroma objektov za zbiranje in začasno skladiščenje nevarnih snovi iz gospodinjstev, industrijske in druge dejavnosti ter
- vzpostavitev komunikacij in določitev obhodnih poti.

Neuporabne objekte v primeru nesreče zrakoplova bi rušil pogodbeni izvajalec in sicer Gradbeništvo-posredništvo Ribežl Samo s.p, ki bi tudi odstranjeval ruševine.

Ruševine se v primeru naravne nesreče odložijo na območju namenjenemu ravnanju z odpadki v Podhomu v sosednji občini Gornji Grad. V kolikor te površine ne zadoščajo za odlaganje, se dodatne površine naknadno določijo na drugih kmetijskih zemljiščih izven zavarovanih območij.

3.1.2 Radiološka, kemična in biološka zaščita

Ob nesreči zrakoplova obstaja nevarnost, da zaradi poškodbe zrakoplova, lahko pride do nenadzorovanega uhajanja tega blaga v okolje. Poleg življenj potnikov na zrakoplovu, ljudi na letališču, so ogrožena tudi življenja ljudi in živali, ki živijo na območju nesreče in okolje. Če do tega pride, je potrebno na prizadetem območju pooprstiti nadzor nad nevarnim blagom in ravnanje z njim.

Izvajanje ukrepov ZRP ob nesreči zrakoplova, pri kateri je prisotno nevarno blago lahko opravljajo gasilske enote širšega pomena in sicer PGD Nazarje kot enota širšega pomena. V koliko se rabi dodatna pomoč v silah in sredstvih se aktivira še PGE Celje. ReCO o nesreči obvešča PGD Nazarje ter po potrebi PGE Celje.

Zahtevnejše terenske in laboratorijske preiskave ter analize izvaja, takoj po nesreči, pooblaščen ekološki laboratorij ELME iz Ljubljane z mobilno ekipo pri Inštitutu Jožef Stefan. Analize, ki jih na terenu ni mogoče opravljati, izvajajo po potrebi pooblaščen organizacije, ki so opremljene z laboratoriji za najzahtevnejše kemične, biološke in radiološke preiskave.

18. bataljon RKB SV v primeru nesreče zrakoplova lahko izvaja radiološko, biološko in kemijsko detekcijo in dekontaminacijo.

Večji gospodarski subjekti v občini Nazarje (BSH Hišni aparati, d.o.o., KOVINOPLASTIKA BENDA d.o.o. GLIN NAZARJE, Lesna industrija d.o.o.) so dolžni načrtovati in izvajati obvezne varnostne ukrepe za preprečevanje večjih nesreč s kemikalijami in za zmanjšanje posledic teh nesreč za ljudi in okolje.

Če pride do kontaminacije širšega območja kot posledica verižne nesreče zrakoplova, se izvajajo zaščitni ukrepi v skladu z Občinskim načrtom zaščite in reševanja ob jedrski ali radiološki nesreči občine Nazarje.

Vsi pripadniki sil, ki intervenirajo na ogroženem območju morajo imeti zagotovljeno osebno zaščitno opremo in biti ustrezno opremljeni.

| | |
|-----|---|
| P-1 | Podatki o poveljniku, namestniku poveljnika in članih štaba civilne zaščite |
| P-3 | Pregled sil za zaščito, reševanje in pomoč |
| P-4 | Podatki o organih, službah in enotah CZ |

3.1.3 Evakuacija

Če bi ob nesreči zrakoplova prišlo do večjega požara oziroma do nenadzorovanega uhajanja nevarnega blaga v okolje in bi to ogrožalo življenje in zdravje ljudi ter živali, bi bilo potrebno izvesti evakuacijo.

Evakuacijo prebivalcev iz naselij, ki se nahajajo na ogroženem območju načrtuje in izvaja občina Nazarje. Evakuacijo odredi župan občine Nazarje oziroma poveljnik CZ občine Nazarje, v njenih primerih pa tudi vodja intervencije.

Vodja intervencije lahko odredi umik iz ogroženega območja, če so neposredno ogrožena življenja ljudi zaradi požara, eksplozije ali druge nevarnosti in traja toliko časa, dokler nevarnost ni odpravljena.

Evakuacijo ogroženih in prizadetih prebivalcev se izvaja, če ni mogoče z drugimi ukrepi zagotoviti njihove varnosti.

Evakuacijo praviloma izvedejo evakuirani z lastnimi prevoznimi sredstvi. Po potrebi se organizirajo za ta namen avtobusni prevozi. Vozila za prevoz lahko v primerih hude neposredne nevarnosti v skladu s posebnimi pooblastili zahteva poveljnik CZ.

Z ogroženega območja prednostno evakuiramo nekatere skupine prebivalcev, zlasti bolne in ostarele, invalide, rekonvalescente, nosečnice ter matere in samohranilce z nepreskrbljenimi otroki.

V kolikor prebivalcev ni mogoče evakuirati oziroma nastaniti v objekte, ki so določeni z načrtom (priloge 20, 21, 22), se evakuacija izvaja na za to določeno območje. V občini Nazarje je za začasno nastanitev določen športni center Laze Kokarje. V športnem centru Laze Kokarje je načrtovanih 500 namestitvenih mest. Za začasna prebivališča se uporabijo kontejnerji in šotori.

Začasno nastanitev odreja poveljnik CZ občine Nazarje. Za izvedbo poskrbi in usklajuje štab CZ občine ob pomoči humanitarnih organizacij (RKS OZ Nazarje, taborniki, skavti - oskrba in logistika) in občanov v okviru sosedске pomoči. Slednji nudijo pomoč tudi pri morebitni evakuaciji živali.

Zbiranje podatkov o občanih, ki so ostali brez bivališča ter urejanje sprejemanja in začasnega bivališča izvajajo Poveljnik CZ občine Nazarje, Štab CZ občine in PGD (PGD Nazarje, PGD Gorica ob Dreti, PGD Šmartno ob Dreti).

Župan lahko izjemoma odredi, da morajo lastniki ali uporabniki stanovanjskih hiš začasno sprejeti v stanovanje evakuirane ter ogrožene osebe, če njihove nastanitve ni mogoče zagotoviti na drug način. Če je le mogoče, moramo urediti nastanitvene zmogljivosti za ljudi na prizadetem območju, čim bližje njihovim domov.

V kolikor vseh ni mogoče namestiti na lokacije v občini Nazarje, se del prebivalcev evakuira v sosednje neprizadete občine.

Podjetja, ki skrbijo za ceste, poskrbijo za zapore državnih cest med izvajanjem evakuacije, medtem ko zapore občinskih cest izvede občina.

Prav tako moramo poskrbeti za nastanitvene zmogljivosti (hleve) za živino, čim bližje lastnikovim domov. Ukrep se razglasi preko sredstev javnega obveščanja.

Pri evakuaciji sodelujejo enote CZ, gasilci, policija in po potrebi SV.

| | |
|--------|--|
| P- 27 | Pregled zdravstvenih domov, zdravstvenih postaj in reševalnih postaj |
| P – 28 | Pregled splošnih in specialističnih bolnišnic |
| P- 20 | Pregled sprejemališč za evakuirane prebivalce |
| P-21 | Pregled objektov, kjer je možna začasna nastanitev ogroženih prebivalcev in njihove zmogljivosti, ter lokacije primerne za postavitve zasilnih prebivališč |
| P-22 | Pregled organizacij, ki zagotavljajo prehrano |
| D– 6 | Navodilo za izvajanje psihološke pomoči |

3.1.4 Sprejem in oskrba ogroženih prebivalcev

Sprejem in oskrba ogroženih ter prizadetih prebivalcev je v pristojnosti občine Nazarje. Ta ukrep obsega:

- urejanje sprejemališč za evakuirane,
- urejanje začasnih prebivališč,
- nastanitev prebivalcev,
- oskrbo z najnujnejšimi življenjskimi potrebščinami,
- zbiranje in razdeljevanje humanitarne pomoči.

Pri izvajanju tega ukrepa sodelujejo enote CZ, gospodarske družbe in zavodi, ki razpolagajo z nastanitvenimi in prehrabnimi zmogljivostmi, enote tabornikov in skavtov, Rdeči križ

Slovenije, Slovenska Karitas in druge humanitarne organizacije, centri za socialno delo in druge socialne službe ter občani v okviru soseske pomoči.

Občina zagotovi na podlagi svojih načrtov zbiranje podatkov o prebivalcih, ki so ostali brez strehe, predvideno in urejeno pa je tudi občinsko sprejemališče za evakuirane prebivalce v športnem centru Laze Kokarje. Občina Nazarje, če je le mogoče evakuirane prebivalce namesti v zidane objekte oz. bivalnike, v najnujnejših primerih tudi v šotore. V kolikor teh kapacitet občina nima, jih zagotavlja ZŠR.

Občina Nazarje zagotovi zatočišče in nujno oskrbo občanom, ki so zaradi naravne ali druge nesreče (v tem primeru strmoglavljenje zrakoplova) ostali brez doma ter sredstev za preživljanje, in ki se zaradi ogroženosti zadržujejo zunaj svojega prebivališča. Organi občinske uprave opravljajo naloge glede nastanitve in oskrbe glede na svoje delovno področje oziroma svoje pristojnosti:

- oskrbo s pitno vodo zagotavlja komunala Nazarje d.o.o (P7),
- zdravstveno oskrbo ter nujno medicinsko pomoč zagotavlja Zgornje savinjski zdravstveni dom Nazarje (P27),
- psihološko pomoč Center za socialno delo Mozirje (P26),
- izobraževanje šoloobveznih otrok zagotavlja osnovna šola,
- oskrbo s hrano pogodbeni izvajalci (P22),
- zbiranje in razdeljevanje humanitarne pomoči (oblačila in ostala oprema) pa območno združenje Rdečega križa (P25).

Začasno nastanitev pisno v skladu s posebnimi pooblastili odreja poveljnik CZ občine Nazarje do odločitve župana občine Nazarje. Nastanitev se zagotavlja le, če morajo biti prebivalci evakuirani več kot šest ur ponoči in v primeru zelo slabega vremena.

S pisno odredbo lahko poveljnik CZ ali vodja intervencije v nujnih primerih odredi, da morajo lastniki ali uporabniki stanovanjskih in drugih nastanitvenih objektov, začasno sprejeti v stanovanje evakuirane ter ogrožene osebe, če njihove nastanitve ni mogoče zagotoviti na drug način, dokler o tem ne odloči župan.

V kolikor občinske kapacitete ne zadoščajo, se občina poveže s sosednjimi občinami. Če tudi v sosednjih občinah kapacitete ne zadoščajo, prizadeta občina zaprosi za pomoč štab CZ za ZŠR.

| | |
|------|--|
| P-21 | Pregled objektov, kjer je možna začasna nastanitev ogroženih prebivalcev in njihove zmogljivosti, ter lokacije primerne za postavitve zasilnih prebivališč |
| P-22 | Pregled organizacij, ki zagotavljajo prehrano |
| P-24 | Pregled enot, služb in drugih operativnih sestavov društev in drugih nevladnih organizacij, ki sodelujejo pri reševanju |
| P-25 | Pregled človekoljubnih organizacij |

3.1.5 Zaščita kulturne dediščine

Zaščita kulturne dediščine obsega priprave in izvajanje ukrepov za zmanjšanje nevarnosti ter preprečevanje škodljivih vplivov nesreče zrakoplova na kulturno dediščino. Izvajajo jih strokovnjaki s področja varstva kulturne dediščine v sodelovanju z enotami CZ in drugimi silami za ZRP.

Kulturna dediščina se identificira na osnovi predhodno posredovanih podatkov o kulturni dediščini, ki jih pripravljajo strokovne javne službe. S podatki o kulturni dediščini in njeni ogroženosti morajo občine in enote CZ ter sile za ZRP predhodno razpolagati. Ob nesreči zrakoplova, v kateri bi bila kulturna dediščina poškodovana, se izvajajo naslednje naloge:

- zbiranje in obdelava podatkov o poškodovani kulturni dediščini,
- odločanje o takojšnjih zaščitnih ukrepih,
- izvajanje takojšnjih varnostnih del (evakuacija, varovanje, ...),
- izdelava ocene škode na kulturni dediščini in
- izdelava programa sanacije in obnove nepremične kulturne dediščine, programa restavratorskih in konservatorskih posegov za sanacijo arhivskega in dokumentarnega gradiva, programa sanacije in restavracije premične kulturne dediščine.

Naloga občine Nazarje je, da se v primeru poškodovanja kulturne dediščine čim prej poveže s pristojnimi območnimi enotami Zavoda za varstvo kulturne dediščine Slovenije, OE Celje.

| | |
|------|--|
| P-20 | Pregled sprejemališč za evakuirane prebivalce |
| P-21 | Pregled objektov, kjer je možna začasna nastanitev ogroženih prebivalcev in njihove zmogljivosti, ter lokacije primerne za postavitve zasilnih prebivališč |
| P-25 | Pregled človekoljubnih organizacij |
| P-26 | Pregled centrov za socialno delo |
| P-27 | Pregled zdravstvenih domov, zdravstvenih postaj in reševalnih postaj |
| P-28 | Pregled splošnih in specialističnih bolnišnic |
| P-29 | Pregled veterinarskih organizacij |
| P-31 | Pregled kulturne dediščine |

3.2 Naloge zaščite, reševanja in pomoči

V primeru zrakoplova v sili oziroma ob nesreči zrakoplova se izvajajo naslednje naloge ZRP:

- iskanje pogrešanega zrakoplova in oseb,
- prva pomoč in nujna medicinska pomoč,
- gašenje in reševanje ob požarih,
- reševanje iz ruševin,
- reševanje na vodi in iz vode,
- pomoč ogroženim in prizadetim svojcem oziroma prebivalcem in

- zagotavljanje osnovnih pogojev za življenje.

3.2.1 Iskanje pogrešanega zrakoplova in oseb (zrakoplov v sili)

Vse razpoložljive podatke, ki so pomembni za ugotovitev mesta nesreče in ki lahko pripomorejo pri izvedbi reševanja, zagotavljata Javno podjetje KZPS d.o.o. in CNKZP 16. BNZP SV.

Policija, SV, sile za ZRP, Javno podjetje KZPS d.o.o., lastniki ali uporabniki zrakoplova ter osebe, ki opravljajo dolžnosti na krovu zrakoplova ali na letališčih ali drugih zmogljivostih za letalstvo pa sodelujejo pri iskanju in reševanju pogrešanega zrakoplova. Pri iskanju pogrešanega zrakoplova iz zraka lahko sodelujejo poleg zrakoplovov policije in SV tudi drugi domači in tuji zrakoplovi, katere, če je treba, kontrolorji zračnega prometa (Javno podjetje KZPS d.o.o.) usmerjajo na mesto nesreče.

Na tleh pogrešan zrakoplov iščejo policija ter druge sile za ZRP. Vsi udeleženci v akciji iskanja pogrešanega zrakoplova morajo imeti enotne Državne topografske karte RS 1:25.000.

Pri iskanju pogrešanega zrakoplova lahko sodelujejo naslednje sile:

- PGD Nazarje,
- PGD Gorica ob Dreti,
- PGD Šmartno ob Dreti,
- OZ Rdečega križa in Slovenski Karitas,
- Radioklub Mozirje S51DSW,
- Kinološko društvo Zgornje savinjske doline
- Pogodbeni izvajalci nalog zaščite in reševanja.

Sodelujoči pri iskalni akciji se zberejo v določenem logističnem centru občine Nazarje in sicer v gasilskem domu PGD Nazarje. Reševalno akcijo vodi Policija in skrbi, da se reševanje izvaja usklajeno med različnimi službami in enotam.

Delovanje sil za ZRP ob iskanju ali nesreči zrakoplova v skladu z načelom postopnosti uporabe sil za ZRP v Občini Nazarje usklajuje Poveljnik CZ. Glede na oceno posledic nesreče Poveljnik CZ odloča o obsegu in vrsti sil za ZRP, ki jih bo vključil ob iskanju ali nesreči zrakoplova.

| | |
|-------|---|
| P-1 | Podatki o poveljniku, namestniku poveljnika in članih štaba civilne zaščite |
| P-3 | Pregled sil za zaščito, reševanje in pomoč |
| P-4 | Podatki o organih, službah in enotah CZ |
| P-5 | Seznam zbirališč sil za zaščito, reševanje in pomoč |
| P-10 | Pregled gradbenih organizacij |
| P-25 | Pregled človekoljubnih organizacij |
| D – 7 | Navodilo prebivalcem za ravnanje ob nesreči |

3.2.2 Prva pomoč in nujna medicinska pomoč

Namen dajanja prve pomoči je, da poškodovani lahko čim prej in v kar najboljšem stanju pride do strokovne medicinske pomoči oziroma zdravljenja. Na kraju nesreče zrakoplova ranjenim in poškodovanim najprej pomagajo preživeli, očividci nesreče in pripadniki reševalnih služb, ki prvi prispejo na kraj nesreče.

Nujno medicinsko pomoč (NMP) izvajajo službe nujne medicinske pomoči (Zgornje savinjski zdravstveni dom Nazarje ali Zdravstvena postaja Mozirje), organizirane na primarni in sekundarni ravni zdravstvene dejavnosti skladno s smernicami za delovanje sistema nujne medicinske pomoči ob množičnih nesrečah.

Pred bolnišnični del ukrepov sistema NMP v množičnih nesrečah obsega štiri temeljne sklope:

- aktivnosti na poti do kraja nesreče,
- prihod na kraj nesreče,
- organizacijo službe NMP na kraju nesreče,
- prevoz pacientov v zdravstvene ustanove.

Ukrepanje na bolnišnični ravni temelji na izdelanem načrtu delovanja bolnišnice ob množični nesreči. Ukrepi so prilagojeni organizaciji in prostorom posamezne bolnišnice ter obsegajo:

- aktiviranje in vodenje bolnišnice ob množičnih nesrečah,
- sprejem in registracijo pacientov,
- triažo, reorganizacijo bolnišnice in prostorov
- primarno in bolnišnično oskrbo pacientov,
- tehnično, materialno in logistično podporo,
- sodelovanje z mediji in zagotavljanje varnosti.

Na kraju nesreče zrakoplova ranjenim in poškodovanim pomagajo preživeli, očividci nesreče in pripadniki reševalnih služb, ki prvi prispejo na kraj nesreče. Če se je nesreča zgodila na težko dostopnem terenu, pomagajo gasilci in druge enote za zaščito, reševanje in pomoč, prenesti poškodovane do mesta za zdravstveno oskrbo, ki naj bo na območju od koder je možen helikopterski prevoz do posameznih bolnišnic. V okviru nujne medicinske pomoči se na MZO (mesto zdravstvene oskrbe) izvajajo le:

- najnujnejša zdravstvena oskrba in priprava preživelih na prevoz v zdravstvene ustanove,
- prva psihološka pomoč,
- registracija udeležencev v nesreči (dopolnitev zdravstvenega kartona) in ugotavljanje smrti,
- identifikacija oseb,
- komunikacije (povezava z informacijskim centrom).

Prva psihološka pomoč

Ob nesreči so zaradi njenih značilnosti, učinka in posledic praviloma hudim stresom izpostavljeni preživeli ter reševalci. Učinki nesreče so lahko dolgotrajni tako za reševalce, kot za preživele in njihove svojce.

Prvo psihološko pomoč, ki jo nudi strokovnjak, prinese prizadetemu prebivalcu, ki je v duševni stiski razbremenitev napetosti in drugih čustev in jo lahko zagotovi Zgornje savinjski zdravstveni dom Nazarje, Zadrebčka cesta 14, Nazarje v okviru specialistične ambulante za psihiatrijo.

Ob nesreči, v kateri je večje število ljudi ranjenih ali mrtvih, je potrebno zagotoviti tudi duhovno pomoč, ki jo nudijo predstavniki verskih skupnosti, odvisno od verskega prepričanja ljudi, udeleženih v nesreči in drugih nevladnih organizacij, ki lahko svojo pomoč prizadetim nudijo z različnimi oblikami organiziranih dejavnosti, s katerimi pomagajo ljudem v njihovih najrazličnejših stiskah in potrebah.

Prostovoljni reševalci, poklicni gasilci in zaposleni v centrih za obveščanje znotraj sistema varstva pred naravnimi in drugimi nesrečami so skladno s smernicami za psihološko pomoč reševalcem prav tako deležni takšne pomoči, če jo potrebujejo.

Identifikacija oseb

Pri nesreči zrakoplova manjšega obsega, ko je le nekaj mrtvih in so trupla razpoznavna, opravljajo identifikacijo mrtvih redne službe, kot so zdravstvo in policija na podlagi osebnih dokumentov žrtev.

Pri nesreči zrakoplova večjega obsega, ko je več deset mrtvih in so trupla neprepoznavna se poleg rednih služb, aktivira še enota za identifikacijo oseb pri Institutu za sodno medicino na Medicinski fakulteti.

| | |
|-------|--|
| P-26 | Pregled centrov za socialno delo |
| P-27 | Pregled zdravstvenih domov, zdravstvenih postaj in reševalnih postaj |
| P-28 | Pregled splošnih in specialističnih bolnišnic |
| D – 6 | Navodilo za izvajanje psihološke pomoči |

3.2.3 Gašenje in reševanje ob požarih

Naloge gašenja in reševanja v primeru zrakoplova izvajajo poklicne in pristojne prostovoljne gasilske enote in sicer (PGD Nazarje, PGD Gorica ob Dreti, PGD Šmartno ob Dreti):

- gašenje požarov in reševanje ob požarih in eksplozijah,
- reševanje ukleščenih in blokiranih potnikov,
- pomoč pri prenosu ponesrečencev s kraja nesreče in s težje dostopnih predelov,
- pomoč pri pripravi ponesrečenih za prevoz,
- druge splošne reševalne naloge.

Organiziranje in vodenje gasilskih enot vodijo in usmerjajo vodje gasilskih intervencij. Za gašenje in reševanje na težko dostopnem terenu se za prevoze sil oziroma sredstev za reševanje (reševalci, gasilci in druga intervencijska vozila) do kraja nesreče lahko uporabijo helikopterji Policije ali Slovenske vojske.

V začetnih intervencijah izvajajo aktivnosti prostovoljna gasilska društva. V primeru, da PGD-ji ne zmorejo s svojimi silami in sredstvi obvladovati nastale razmere, na pomoč pokličejo sosednja društva oz. poklicne enote.

Vodja intervencije sil za ZRP mora pri izvajanju nalog gašenja in reševanja ob požarih, kakor tudi pri ostalih zaščitnih ukrepih in nalogah ob nesreči vojaškega zrakoplova reševalce opozoriti na možnost prevoza streliva in sprožitve katapultnega sedeža.

Za primer potrebe oskrbe s pitno vodo so na razpolago PGD oziroma gasilska enota, na katerem območju se je zgodila nesreča zrakoplova. Predvidevati pa je potrebno, da sile, ki jih imamo v občini Nazarje na razpolago (PGD Nazarje, PGD Gorica ob Dreti, PGD Šmartno ob Dreti), verjetno ne bodo zadoščale. Po odločitvi vodje intervencije bo potrebno aktivirati dodatne gasilske enote in ostalih PGD, vključenih v GZ Zahodno štajerske regije ter sosednje gasilske enote.

| | |
|------|---|
| P-11 | Pregled gasilskih enot s podatki o poveljnikih in namestnikih poveljnikov |
| P-14 | Pregled avtomobilskih cistern za prevoz vode |

3.2.4 Reševanje iz ruševin

Ob nesreči zrakoplova na težko dostopnem terenu ali ob strmoglavljenju zrakoplova na naselje se za izvidovanje ponesrečenih aktivirajo naslednje sile za zaščito, reševanje in pomoč občine Nazarje:

- Tehnično reševalne enote (ekipa za iskanje zasutih v ruševinah ter pogodbene gradbene organizacije - Priloga 10).
- Enote reševalnih psov za iskanje pogrešanih oseb (Kinološko društvo Zgornje savinjske doline)
- Gasilske enote širšega regijskega pomena (PGD Nazarje) ter ostale gasilske enote (PGD Gorica ob Dreti, PGD Šmartno ob Dreti)

Na pomoč pa jim lahko priskoči tudi jamarsko reševalna služba ter gorska reševalna služba (regija).

Ob nesreči zrakoplova na težko dostopnem terenu se za prevoz potrebne opreme za tehnično reševanje uporabijo helikopterji policije in SV. Reševanje s helikopterji se izvaja skladno z Načrtom sodelovanja helikopterjev SV in policije pri izvajanju zaščite in reševanja.

Tehnično reševanje obsega:

- iskanje zasutih ljudi v ruševinah z geofoni in drugimi tehničnimi sredstvi oziroma psi za iskanje v ruševinah,
- reševanje ljudi in premoženja iz ogroženih in poškodovanih objektov in ruševin,
- odstranitev ovir na cestah, urejanje zasilnih poti in prehodov ter pomoč pri popravilu komunalne infrastrukture in odpravljanju drugih nujnih posledic ob nesreči zrakoplova,
- urejanje lokacij za začasno nastanitev ogroženih prebivalcev in
- reševanje na vodi in iz vode.

Gasilske enote (PGD Nazarje, PGD Gorica ob Dreti, PGD Šmartno ob Dreti) sodelujejo pri različnih oblikah reševanja iz ruševin:

- reševanje ukleščenih in blokiranih potnikov,
- pomoč pri prenosu ponesrečencev s kraja nesreče in s težje dostopnih predelov,
- pomoč pri pripravi ponesrečenih za prevoz in
- druge splošne reševalne naloge.

Vodja intervencije organizira reševanje ponesrečenih iz poškodovanega zrakoplova, umik poškodovanih, preživelih in mrtvih s kraja nesreče ter iskanje utopljenecv oziroma pogrešanih. Intervencija se zaključí, ko ni več neposredne nevarnosti za življenje in zdravje ljudi.

Delovanje organov, enot in služb ter drugih sil za ZRP v skladu z načelom postopnosti vodi, usmerja in usklajuje Poveljnik CZ občine Nazarje oziroma njegov namestnik.

Pri izvajanju zgoraj navedenih nalog je prepovedano:

- dotikati se in premikati razbitine, ruševine ter druge vsebine zrakoplova brez predhodnega dovoljenja komisije za preiskovanje nesreče zrakoplova in ustreznega dokumentiranja ter
- spreminjati kraj nesreče in brisati sledi nesreče.

3.2.5. Reševanje na vodi in iz vode

Iskanje pogrešanih in reševanje ponesrečenih na vodi in iz vode ter sodelovanje pri opravljanju nujnih zaščitnih in drugih del zaradi preprečitve in ublažitve posledic nesreč izvajajo, skladno s predpisi in svojimi aktivnostmi gasilske enote (iskanje pogrešanih - PGD Nazarje, PGD Gorica ob Dreti, PGD Šmartno ob Dreti) ter Ekipa za reševanje na vodi in iz vode, ki je organizirana na regijskem nivoju in občina Nazarje lahko zaprosi za pomoč.

Aktiviranje enot izvaja ReCO Celje, koordinacija aktivnosti pa se izvaja na občinskem nivoju.

Vodja intervencije organizira umik ranjenih, preživelih in mrtvih s kraja nesreče ter iskanje utopljenecv oziroma pogrešanih. Intervencija se zaključí, ko ni več neposredne nevarnosti za življenje in zdravje ljudi.

Delovanje organov, enot in služb ter drugih sil za zaščito, reševanje in pomoč v skladu z načelom postopnosti vodi, usmerja in usklajuje poveljnik Civilne zaščite in Štab CZ.

| | |
|------|---|
| P-10 | Pregled gradbenih organizacij |
| P-11 | Pregled gasilskih enot s podatki o poveljnikih in namestnikih poveljnikov |

3.2.6 Pomoč ogroženim in prizadetim, svojcem oziroma prebivalcem

Ob obsežnejši nesreči zrakoplova ali zrakoplova v sili, ki se zgodi na območju občine Nazarje, Občina Nazarje objavi posebno telefonsko številko.

Ob nesreči zrakoplova na območju občine Nazarje, pri kateri je veliko število ljudi poškodovanih ali mrtvih, občina zagotovi tudi psihološko pomoč (Center za socialno delo Mozirje, Zgornje savinjski zdravstveni dom Nazarje) ter duhovno pomoč, ki jo nudijo predstavniki verskih skupnosti in drugih nevladnih organizacij, odvisno od verskega prepričanja ljudi, udeleženih v nesreči, ki lahko svojo pomoč prizadetim nudijo z različnim oblikami organiziranih dejavnosti, s katerimi pomagajo ljudem v njihovih najrazličnejših stiskah in potrebah.

3.2.7 Zagotavljanje osnovnih pogojev za življenje

Zagotavljanje osnovnih pogojev za življenje se izvaja po nesreči zrakoplova večjega obsega. Osnovni pogoji za življenje bodo vzpostavljeni takrat, ko bodo izpolnjeni pogoji za preklic odrejenih zaščitnih ukrepov.

Zagotavljanje osnovnih pogojev za življenje ob nesreči zrakoplova obsega:

- nujno zdravstveno oskrbo ponesrečencev in odstranitev trupel ter drugih ljudi in žival na ogroženem območju,
- nastanitev in oskrbo ogroženih prebivalcev s pitno vodo, hrano, zdravili in drugimi osnovnimi potrebščinami,
- zagotovitev nujnih prometnih povezav,
- zaščito kulturne dediščine.

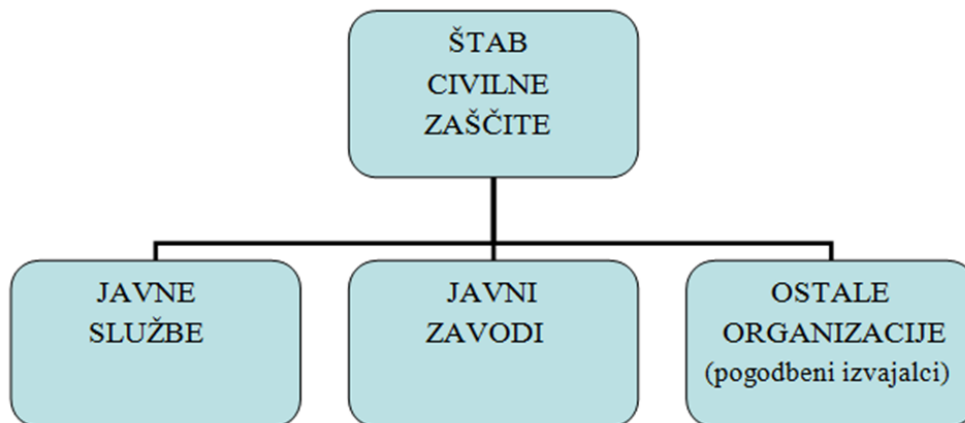
Za izvajanje nalog na področju zagotavljanja osnovnih pogojev za življenje so zadolžene javne službe (Zgornje savinjski zdravstveni dom Nazarje, Center za socialno delo Mozirje) in druge organizacije s področja infrastrukture ter pristojni poveljnik CZ.

Delovanje infrastrukturnih objektov in naprav v občini Nazarje zagotavljajo naslednje javne službe:

- občinske ceste-pogodbeniki,
- vodovod in kanalizacija- Komunala Nazarje d.o.o
- toplovod-Energetika Nazarje d.o.o

- elektro omrežje-Elektro Celje
- javna razsvetljava-Franc Ugoršek Ljubno
- telekomunikacije-Telekom in Telemach
- državne ceste-VOC Celje.

Postopki sodelovanja potekajo po piramidnem sistemu od vrha navzdol, kot je prikazano na shemi:



Osnovni pogoji za življenje bodo vzpostavljeni takrat, ko bodo izpolnjeni pogoji za preklic odrejenih zaščitnih ukrepov in nalog ZRP.

| | |
|-----|---|
| P-1 | Podatki o poveljniku, namestniku poveljnika in članih štaba civilne zaščite |
| P-3 | Pregled sil za zaščito, reševanje in pomoč |
| P-4 | Podatki o organih, službah in enotah CZ |

4 OSEBNA IN VZAJEMNA ZAŠČITA

Osebna in vzajemna zaščita obsega vse ukrepe za preprečevanje in ublažitev posledic nesreče, ki je prizadela potnike in/ali prebivalce, za zaščito njihovega zdravja in življenja ter varnosti njihovega imetja.

Z ukrepi, ki jih morajo izvesti potniki ob nesreči zrakoplova za zavarovanje svojih življenj in imetja (požar na zrakoplovu in podobno) je dolžan potnike seznaniti prevoznik.

V primeru nesreče potniškega letala osebje v letalu, zagotovi vse potrebne ukrepe za zmanjšanje posledic nesreče in evakuacijo ter umik potnikov na varno. Letalske družbe morajo imeti na letalih predpisano opremo za osebno in vzajemno zaščito.

Z ukrepi, ki jih morajo izvesti občani v primeru nesreče zrakoplova za zavarovanje življenj in imetja (požar v okolju, širjenje nevarne snovi kot posledica verižne nesreče ipd.) je dolžna občane seznaniti občina.

4.1. Napotki za preprečevanje in omejitev posledic nesreče pri ljudeh in premoženju

Osebna in vzajemna zaščita obsegata vse ukrepe, ki jih prebivalci začnejo izvajati takoj, ko so obveščeni o letalski nesreči. Uporaba priročnih in standardnih sredstev za osebno zaščito, dosledno spoštovanje navodil, ki jih preko sredstev javnega obveščanja posredujejo strokovni organi, lahko učinkovito zmanjšajo sekundarne poškodbe ljudi in škode na infrastrukturnih objektih.

Občina mora vsem prebivalcem v lokalni skupnosti vnaprej posredovati vsa potrebna navodila glede načina obveščanja ob nesreči, o vrsti ogrožanja in stopnjah nevarnosti, kot tudi o potrebnih zaščitnih ukrepih in njihovem izvajanju. Za organiziranje, razvijanje in usmerjanje osebne in vzajemne zaščite je pristojna občina Nazarje.

Obveščanje prebivalcev o posledicah in razmerah na prizadetem območju v občini Nazarje je v pristojnosti štaba Civilne zaščite Občine Nazarje in občinske uprave Občine Nazarje. Informacije o razmerah na prizadetem območju posredujejo na krajevno običajen način in preko spletne strani Občine Nazarje ter preko lokalnega Radia. V primeru nesreče zrakoplova večjega obsega, kjer je poleg občine Nazarje prizadetih še več drugih občin, se te aktivnosti izvajajo na ravni regije.

Občina Nazarje v okviru osebne in vzajemne zaščite v primeru nesreče zrakoplova v sodelovanju s prevoznikom predvsem pripravi opozorila in postopke ukrepanja za občane v primeru širjenja nevarnih snovi oziroma dimnih plinov proti naseljenemu območju, pripravi opozorila in postopke ukrepanja ob širjenju požara v naravnem okolju proti naseljenemu območju, pripravi opozorila in postopke ob padcu zrakoplova na naseljeno območje in pripravi postopke in opozorila kako bodo izvedeni ukrepi za preprečitev dostopa nepooblaščenim osebam na območje nesreče.

V primeru strmoglavljenju zrakoplova na območje občine Nazarje so za organiziranje ter usmerjanje osebne in vzajemne zaščite pristojni prizadeta občina, službe za socialno varstvo oziroma pristojni organi in službe Civilne zaščite občine. V to dejavnost se vključujejo tudi humanitarne dejavnosti in prostovoljci.

Osebna in vzajemna zaščita obsegata:

- obveščanje prebivalcev o posledicah in razmerah na prizadetem območju,
- usmerjanje osebne in vzajemne zaščite (dajanje navodil prebivalcem v prizadetih občinah preko razglasnih mest in po sredstvih javnega obveščanja),
- organiziranje informacijskih centrov,
- pomoč posebno ogroženim skupinam prebivalcev, ki jo izvajajo humanitarne organizacije in službe za socialno varstvo,
- spremljanje socialnih razmer na prizadetem območju, ki jih izvajajo službe za socialno varstvo.

5 RAZLAGA POJMOV IN OKRAJŠAV

5.1 Pomen pojmov

Letališče je določena kopenska ali vodna površina (vključno z objekti, napravami in opremo), ki je v celoti namenjena za pristajanje.

Zrakoplov je zrakoplov na motorni pogon, težji od zraka, ki dobi vzgon v letu predvsem od aerodinamičnih reakcij na njegove površine.

Nesreča zrakoplova manjšega obsega je nesreča pri kateri je uničen zrakoplov z vzletno maso pod 5700 kg ali je v njem umrlo ali se težje poškodovalo manj kot 12 ljudi in pri tem okolju ne grozi večja nevarnost.

Zrakoplov v sili je položaj zrakoplova, pri katerem so podane okoliščine, ki kažejo na to, da se je nesreča skoraj zgodila.

Vzletišče je določena kopenska ali vodna površina, ki je v celoti ali deloma namenjena za pristajanje, vzletanje ali gibanje zrakoplovov določenih vrst in kategorij.

Ultralahke in druge letalne naprave so letalne naprave in zrakoplovi, ki niso zajeti s standardi in priporočili ICAO oz. s skupnimi letalskimi predpisi JAA.

Javni promet zajema redni in izredni letalski promet. Redni promet so leti, ki so objavljeni v voznih redih prevoznikov na začetku sezone. To so predvsem redne potniške, tovarne in poštno linije.

5.2 Razlaga okrajšav

ARSO - Agencija Republike Slovenije za okolje

BNZP – Bataljon za nadzor zračnega prometa

CNKZP - Center za nadzor kontrole zračnega prometa

CORS - Center za obveščanje Republike Slovenije

CZ - Civilna zaščita

CZ RS - Civilna zaščita Republike Slovenije

ELME - ekološki laboratorij

ICAO – Mednarodna agencija za civilno letalstvo

KZPS - Kontrola zračnega prometa Slovenije

MO - Ministrstvo za obrambo

MNZ - Ministrstvo za notranje zadeve

MZ - Ministrstvo za zdravje

MZI – Ministrstvo za infrastrukturo

MZO - mesto zdravstvene oskrbe
NMP – nujna medicinska pomoč
OKC – operativno komunikacijski center
OŠ - Osnovna šola
OŠCZ - Občinski štab za Civilno zaščito
PGD - Prostovoljno gasilsko društvo
PP - Prva pomoč
PU – policijska uprava
ReCO - Regijski center za obveščanje
RKB zaščita - Radiološka, kemična in biološka zaščita
RS - Republika Slovenija
STA - Slovenska tiskovna agencija
SV - Slovenska vojska
URSZR - Uprava Republike Slovenije za zaščito in reševanje
VFR - Pravila vizualnega letenja
VOC- vzdrževanje in obnova cest
ZARE Sistem radijskih zvez zaščite in reševanja
ZiR - Zaščita in reševanje
ZRP- Zaščita, reševanje in pomoč
ZŠ - Zahodna štajerska

6 PRILOGE IN DODATKI

6.1 Priloge k načrtom zaščite in reševanja

| | |
|------|--|
| P-1 | Podatki o poveljniku, namestniku poveljnika in članih štaba civilne zaščite |
| P-3 | Pregled sil za zaščito, reševanje in pomoč |
| P-4 | Podatki o organih, službah in enotah CZ |
| P-5 | Seznam zbirališč sil za zaščito, reševanje in pomoč |
| P-6 | Pregled osebne in skupne opreme ter sredstev pripadnikov enot za zaščito, reševanje in pomoč |
| P-7 | Pregled javnih in drugih služb, ki opravljajo dejavnosti pomembne za ZIR |
| P-10 | Pregled gradbenih organizacij |
| P-11 | Pregled gasilskih enot s podatki o poveljnikih in namestnikih poveljnikov |
| P-14 | Pregled avtomobilskih cistern za prevoz pitne vode |
| P-15 | Podatki o odgovornih osebah, ki se jih obvešča ob nesreči |
| P-18 | Seznam medijev, ki bodo posredovali obvestilo o izvedenem alarmiranju in napotke za izvajanje zaščitnih ukrepov |
| P-20 | Pregled sprejemališč za evakuirane prebivalce |
| P-21 | Pregled objektov, kjer je možna začasna nastanitev ogroženih prebivalcev in njihove zmogljivosti, ter lokacije primerne za postavitve zasilnih prebivališč |
| P-22 | Pregled organizacij, ki zagotavljajo prehrano |
| P-23 | Pregled lokacij načrtovanih za potrebe zaščite in reševanja v občinskih prostorskih aktih |
| P-24 | Pregled enot, služb in drugih operativnih sestavov društev in drugih nevladnih organizacij, ki sodelujejo pri reševanju |
| P-25 | Pregled človekoljubnih organizacij |
| P-26 | Pregled centrov za socialno delo |
| P-27 | Pregled zdravstvenih domov, zdravstvenih postaj in reševalnih postaj |
| P-28 | Pregled splošnih in specialističnih bolnišnic |
| P-31 | Pregled kulturne dediščine |
| P-33 | Seznam članov komisije za ocenjevanje škode |

6.2. Dodatki

| | |
|--------|---|
| D - 6 | Navodilo za izvajanje psihološke pomoči |
| D - 14 | Vzorec odredbe o aktiviranju sil in sredstev za ZRP |
| D - 15 | Vzorec delovnega naloga |
| D - 19 | Vzorec sklepa o aktiviranju načrta ZiR ob nesreči |
| D - 20 | Vzorec sklepa o preklicu izvajanja zaščitnih ukrepov in nalog ZRP |