

OBJEKT: Prestavitev in novogradnja cevovoda- vodovoda v območju naselja Pusto polje z rekonstrukcijo javnih poti

TEHNIČNO POROČILO

Občina Nazarje je naročila izdelavo projektne dokumentacije PZI, Prestavitev in novogradnja cevovoda- vodovoda v območju naselja Pusto polje z rekonstrukcijo javnih poti.

Gre za izvedbo obnove dveh javnih poti. Obnova ceste se izvaja zaradi predhodno izvedenih del ob zamenjavi vodovoda (v letu 2019) – porušenega je bilo približno polovica obstoječega vozišča.

Projekt je sestavljen iz dveh delov:

1. Obnova voziščne konstrukcije na območju novega vodovoda
2. Obnova voziščne konstrukcije na preostalem delu ceste, izgradnja nove meteorne kanalizacije ter izgradnja nove cevne kanalizacije za potrebe elektrifikacije območja

V projektni dokumentacija predstavlja načrt rekonstrukcije dveh javnih poti na območju Pustega polja v občini Nazarje. Gre za JP 782151 in JP 782161.

1. PROJEKTNE OSNOVE

Osnova za izdelavo projektne dokumentacije je naročilo investitorja in izveden geodetski načrt.

S podatki o predhodno izdelani projektni dokumentaciji na obravnavanem območju ne razpolagamo.

Vodnogospodarski pogoji in ureditve

Predvidena gradnja ne posega na priobalna zemljišča vodotoka Dreta.

Geologija

Geološka zgradba območja

Objekt se nahaja na območju aluvialnih nanosov reke Drete in Savinje, kjer se pod humusnim pokrovom in preperino nahaja kvartarni prod.

Na lokaciji načrtovanega objekta je teren globalno stabilen in dobro nosilen.

Ocenjen procent CBR za obravnavane zemljine je 5%.

2. OBSTOJEČE STANJE

Širina ceste JP 782151 znaša v obstoječem stanju cca. 3,0 m. Asfaltna površina je dotrajana. Polovica asfaltna površina je porušena zaradi obnove vodovoda. Na območju se nahaja obstoječi meteorni kanal, ki pa se ga zaradi dotrajanosti nadomesti z novim kanalom.

Širina ceste JP 782161 znaša v obstoječem stanju cca. 2,5 m. Polovica asfaltna površina je porušena zaradi obnove vodovoda. Na območju ni obstoječe meteorne kanalizacije.

3. PREDVIDENO STANJE

Glede na obstoječo pozidavo se predvidi rekonstrukcije obeh javnih poti. Po celotni dolžini obeh cest se ustroj izdela na novo.

Obe JP se razširi in sicer JP 782151 na 3,50m in JP 782161 na 3,00 m. Na območju krivin se upoštevajo razširitve za srečanje dveh osebnih avtomobilov.

Razširitev je upoštevana za srečanje dveh osebnih vozil.

Na novo se uredi odvodnjavanje meteornih vod in cestna razsvetljava.

4. PODATKI O PROMETU

Glede na terenski ogled območja in pridobljene podatke s strani investitorja, ugotovimo da sta obe cesti rangirani kot malo prometni cesti.

Javna pot JP782151 in JP782161

- 3 cm bitumenski beton AC 8 surf B 70/100, A4
- 5 cm bituminizirani drobljenec AC 22 base B 50/70, A4
- 20 cm tamponski drobljenec TD 32
- 30 cm kamnita greda 0/125 mm

5. TRASNI ELEMENTI

Cesta spada med zbirne ceste.

Teren, po katerem poteka obravnavani odsek je ravninski. Projektna hitrost je 40 km/h, cesta poteka v območju naselja Pusto polje.

Horizontalni elementi ceste so prilagojeni obstoječi trasi obeh javnih poti.

Vertikalni elementi so prilagojeni obstoječemu stanju in obstoječim objektom ob trasi.

Minimalni nagib trase je 0,21 % .

5.1 Karakteristični prečni profil

Javna pot JP 782151:

- Bankina ob vozišču 0,5 m
- Vozišče 1 x 3,5 m
- Bankina ob vozišču 0,5 m

Javna pot JP 782151:

- Bankina ob vozišču 0,5 m
- Vozišče 1 x 3,5 m
- Bankina ob vozišču 0,5 m

6. OPIS KONSTRUKCIJSKIH ELEMENTOV

6.1 Preddela

V preddelih je predvideno:

Geodetska dela, predviden posek grmovja, dreves, živih mej, porušitev ograj, postavitve začasne prometne signalizacije za označitev gradbišča.

Predvideva se zasek asfalta na začetni in končni točki rekonstrukcije obeh poti in rušenje obstoječih robnikov.

6.2 Zemeljska dela

V območju rekonstrukcije obeh poti je predviden izkop. Vse zelenice se humusirajo in posejejo s travnim semenom. Temeljna tla morajo biti izvedena v predpisanem padcu in utrjena, da se lahko izvede vgrajevanje kamnite posteljice.

Brežine nasipov so oblikovane v naklonu 2: 3. Izkope mora pred pričetkom vgrajevanja pregledati geolog.

Neustrezen material (asfalt, beton, drogovi, ograje) se odpelje na deponijo – odlagališče gradbenega materiala.

6.3 Zgornji ustroj

Na območju rekonstrukcije obeh JP se izvede voziščna konstrukcija kot sledi:

- 3 cm bitumenski beton AC 8 surf B 70/100, A4
- 6 cm bituminizirani drobljenec AC 22 base B 50/70, A4
- 20 cm tamponski drobljenec TD 32
- 30 cm kamnita greda 0/125 mm

Na posameznih planumih mora doseči naslednje vrednosti:

- Na planumu temeljnih tal v zemljini $E_v > 30 \text{ MN/m}^2$, zbitost 98%
- Na planumu kamnite grede $E_{V2} > 80 \text{ MN/m}^2$, zbitost 98%
- Na planumu tampona $E_{V2} > 100 \text{ MN/m}^2$, $E_{V2}/E_{V1} < 2,2$, zbitost 98%

6.4 Odvodnjavanje

Odvodnjavanje je predvideno preko prečnih in vzdolžnih nagibov v asf. muldo in naprej v cestne požiralnike in naprej v meteorno kanalizacijo in preko obstoječega iztoka v Dreto. Na območju, kjer ni mulde pa se cestišče odvodnjava preko bankine razpršeno na teren.

Odvodnjavanje meteornih vod z vozišča bo urejeno z novo meteorno kanalizacijo, ki se bo preko obstoječega iztoka izlivala v Dreto.

Meteorna kanalizacija bo izdelana iz PVC cevi DN 160, 200, 250 in 300 SN8. Vtočni jaški bodo iz betonske cevi fi 40. Pri vtočnih jaških je direktni vtok izveden preko LTŽ rešetke dimenzij 400/400 mm. Globina požiralnikov bo od 1,0 do 1,5 m. Navezava požiralnikov na kanal se izvede z PVC cevmi DN 160. Jaški meteornega kanala bodo iz BC cevi fi 80 z pokrovi iz duktilne litine.

Za odvodnjavanje planuma spodnjega ustroja je predvidena plitva rigola z drenažno cevjo fi 100 mm položena na plast cementnega betona C12/15 debeline 10 cm. Drenaža se priključi na vtočne jaške.

7. PROMETNA OPREMA IN SIGNALIZACIJA

Obstoječa prometna oprema in signalizacija je se ohrani.

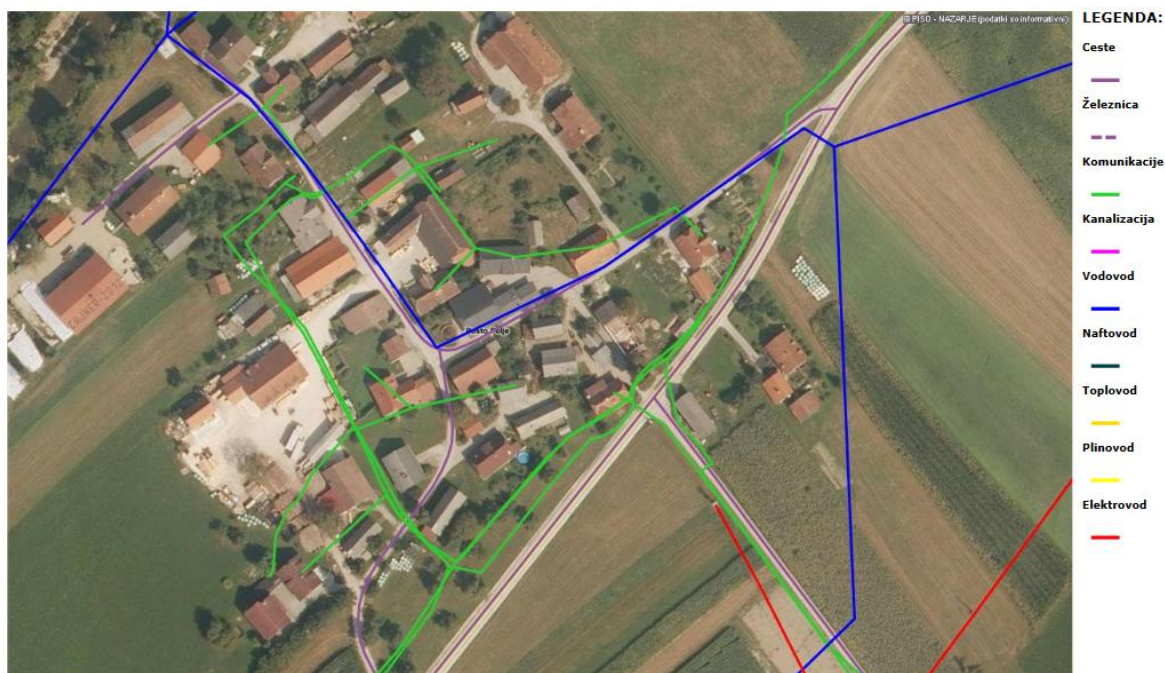
8. KOMUNALNI VODI

Na območju rekonstrukcije se nahaja:

- TK vodi
- KKS vodi
- Elektro zračni vod
- Meteorna kanalizacija
- Vodovod

OBČINA NAZARJE - PROSTORSKI INFORMACIJSKI SISTEM - geografski prikaz

Gospodarska infrastruktura (GJI) > Skupen prikaz (Promet, En,Ko,Ek)



9. POSEG NA ZEMLJIŠČE

Zaradi izgradnje pločnika so predvideni posegi v obcestna zemljišča, ki so v privatni lasti. Pred pričetkom gradnje je potrebno urediti odkupe zemljišč, obseg je razviden iz PZI načrta.

10. UREDITEV PROMETA MED GRADNJO

Ureditev ceste bo potekala ob sočasnem odvijanju prometa. Izvajalec bo moral imeti ves čas postavljeno ustrezno signalizacijo za polovično/popolno zaporo ceste. V času gradnje bo moral izvajalec stanovalcem omogočiti dostop do njihovih objektov.

Sestavil:
Lenart Ugovšek, m.i.g.

Celje, oktober 2019